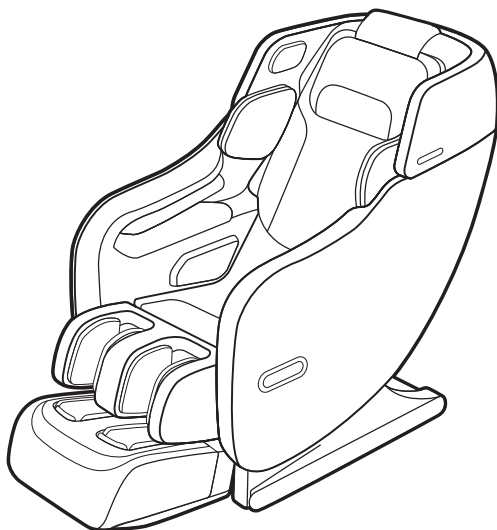


---

## 코웨이 안마의자 사용설명서 MC-SC01

---

본 제품은 국내용/가정용입니다. 사용 목적이 다른 장소에서는 사용할 수 없습니다.  
고객의 안전과 제품의 올바른 사용을 위해 사용설명서를 반드시 읽어보세요.  
본 사용설명서에는 제품 보증서가 포함되어 있습니다. 보관에 유의해 주세요.



# 코웨이 안마의자 이런 점이 좋습니다.

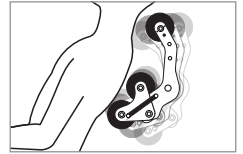
## | 특화된 자동안마 프로그램 및 진화된 혈자리 온열 마사지

- 핫스톤 테라피 톨 시스템과 4-zone 온열 시트로 최적의 온열감을 제공합니다.
- 온열볼과 등, 엉덩이, 종아리, 발 부위에 온열패드를 적용하여 온열감을 느낄 수 있습니다.
- 수면/숙면 유도, 심야(저소음) 등 다양한 상황 및 신체, 컨디션, 원하는 부위에 맞춤 안마가 가능한 다양한 프로그램을 제공합니다.



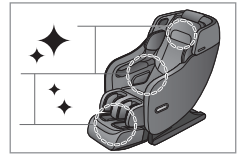
## | 4D+ 기어타입 안마모듈

- 최대 14cm 돌출되는 4D+ 기어타입 안마모듈을 통해 최적의 목 어깨 안마감을 제공합니다.
- 현대인의 가장 큰 고민인 목/어깨의 피로 해소를 위하여 집중 마사지 기능을 제공합니다.



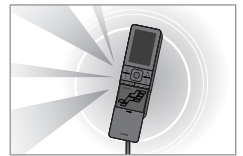
## | 자동 체형 측정과 안전 센서

- 자동 체형 인식을 통하여 최적의 안마감을 제공합니다.
- 어깨 위치 자동 감지기능으로 유아 및 반려견의 동작을 방지하여 제품을 안전하게 사용할 수 있습니다.
- 자동 다리 길이 조절을 통해 별도의 조작 없이 사용자의 다리 길이를 조절하여 최적의 각도와 위치로 안마를 받을 수 있습니다.
- 안전센서적응으로 끼임 방지 기능이 있어 제품을 안전하게 사용할 수 있습니다.



## | 쉽고 편리한 컬러 TFT-LCD 리모컨

- 온 가족이 누구나 쉽고 편리하게 사용할 수 있습니다.
- 사용자별 안마 기능을 통해 신체 정보와 선호 안마 모드 및 의자각도를 저장하여 손쉽게 사용할 수 있습니다.
- 현재 구동되고 있는 안마 프로그램과 안마 위치를 쉽게 알 수 있습니다.



## | 음성안내 및 음성인식

- 음성인식 기능으로 리모컨 조작없이 자유롭게 사용할 수 있습니다.
- 음성안내 제공으로 사용 내용에 대한 안내를 받아 편리하게 사용할 수 있습니다.
- \* 음성인식 기능은 서비스로 제공되는 기능입니다. 사용 환경에 따라 인식율의 차이가 있을 수 있습니다.



저희 **코웨이 안마의자**를 사용해 주셔서 감사합니다.

제품의 올바른 사용과 유지를 위해 본 사용설명서를 꼭 읽어보시기 바랍니다.

제품의 사용 중 문제가 발생했을 경우 사용설명서를 참고하시면 문제를 해결할 수 있습니다.

이 사용설명서에는 제품보증서가 들어 있으므로 잘 보관해 주시기 바랍니다.

## | 목 차

### 알아두기

- | 03 | 사용 전 확인사항
- | 05 | 안전을 위한 주의사항
  - 전원 관련
  - 설치 관련
  - 사용 중에
- | 12 | 각 부분의 명칭
- | 13 | 버튼과 표시부

### 사용방법

- | 17 | 전원 켜기
- | 18 | 코스 안마 이용하기
- | 19 | 올바른 안마의자 이용하기
- | 20 | 케어코스 이용하기
- | 21 | 테마코스 이용하기
- | 22 | 스트레칭코스 이용하기
- | 23 | 사용자 설정코스 이용하기
- | 25 | 부위별 선택 안마 이용하기
- | 27 | 안마 상세 설정하기
- | 30 | 강도조절 기능 사용하기
- | 31 | 의자조절 기능 사용하기
- | 32 | 온열 및 부가 기능 사용하기
- | 33 | 음성인식 기능 사용하기
- | 34 | 전원 끄기

### 설치 및 손질

- | 35 | 청소방법

### 기 타

- | 36 | 서비스를 요청하기 전에
- | 37 | 제품 규격
- | 41 | 제품보증서

- 사용설명서를 항상 손이 닿는 곳이나 보이는 곳에 보관하세요. -

# 사용 전 확인사항

## 사용 전에 꼭 확인해 주세요!

본 제품은 220 V~ 60 Hz 전용입니다. 전원플러그는 반드시 접지된 220 V~ 60 Hz 전용 콘센트에 꽂아주세요. 전원이 연결되어 있어야 안마의자가 정상적으로 작동합니다.



## 경고

### | 제품 사용의 금기환자 및 처방이 필요한 사용자

- (1) 다음과 같은 환자는 제품을 사용하지 말 것
  - ① 혈전증(thrombosis)과 색전증(embolism), 중증 정맥류, 급성정맥류 등 의사로부터 사용이 부적당하다고 인정받은 자
  - ② 급성 경추염좌(whiplash)의 의심이 있는 자
  - ③ 염좌 또는 근육이 갑자기 수축하여 끊어졌던 증상이 있는 자
  - ④ 임신 초기 또는 출산직후의 자
  - ⑤ 과거에 사고나 질병 등으로 인해 등뼈(척추)에 이상이 있는 자 또는 등뼈가 좌우로 굽어 있는 자
  - ⑥ 중증의 골다공증이 있는 자
  - ⑦ 내장의 급성질환, 심장에 중증 장애가 있는 자
  - ⑧ 심한 발작 증세나 심인성 질환(지각 장애)을 갖고 있는 자
  - ⑨ 이식형심장박동기 등 인체이식형 전자의료기기를 사용하고 있는 자
  - ⑩ 당뇨병 등에 의해 고도의 말초순환장애가 있어 온도감각 상실이 인정된 자
  - ⑪ 골수염 또는 그 우려가 있는 자
  - ⑫ 의사표현 및 신체의 움직임이 부자유한 자
- (2) 다음과 같은 사람은 반드시 의사와 상담 후 사용할 것
  - ① 임신부 등 제품의 사용으로 인해 부작용이 우려되는 자
  - ② 급성염증증상 및 오한 등에 의해 정상 체온보다 체온이 높은 자
  - ③ 급성 피부질환, 악성종양, 기타 피부질환 증세가 있는 자
  - ④ 의사의 치료를 받고 있어 안정을 필요로 하는 자
  - ⑤ 기타 몸의 이상을 느끼고 있는 자

### | 사용 전 주의사항

- (1) 제품의 사용이 금지되는 질병이 있을 경우, 제품의 사용으로 인한 부작용 우려가 있으니 의사에게 확인할 것
- (2) 제품의 조작 방법 및 발생 가능한 부작용 사례를 확인할 것
- (3) 제품의 안전한 사용을 위해 낮은 강도의 안마부터 시작할 것
- (4) 제품의 사용 전 “정지” 혹은 “종료” 버튼의 위치를 확인할 것
- (5) 제품의 1회 사용시간을 확인할 것
- (6) 제품의 커버가 찢어지거나 벗겨진 상태에서는 옷이나 머리카락이 말려 심각한 사고를 초래할 수 있으므로 제품의 외관에 이상이 없는지 확인할 것

## | 사용중 주의사항

- (1) 신체에 자극적인 통증이나 이상을 감지한 경우 즉시 사용을 중지하고 의사와 상담할 것
- (2) 제품의 가열부 및 모터가동부에는 피부가 직접 닿지 않도록 할 것
- (3) 제품의 1회 사용시간을 준수할 것
- (4) 제품 사용 시, 다른 진동기 또는 전기매트와 병용하지 말 것
- (5) 제품의 리모컨을 항상 조작하기 쉬운 곳에 둘 것
- (6) 한 제품에 2명 이상이 동시에 사용하지 말 것
- (7) 제품의 안마 부위에 장신구(머리 장식, 목걸이, 손목시계, 팔찌, 반지 등)로 인한 피해가 일어나지 않도록 할 것
- (8) 제품의 정해진 용도 및 부위에 맞게 사용할 것

## | 제품 사용 시 발생 가능한 부작용 사례

- (1) 제품의 사용으로 인해 다음과 같은 부작용이 발생할 수 있으니 주의할 것
  - ① 제품에 의한 찰과상, 좌상, 타박상, 자상(찢림), 절상(베임) 등
  - ② 제품의 과도한 사용 및 압력으로 인한 근육 및 힘줄, 신경·척추 손상 등
  - ③ 피부 질환 및 화상 등
  - ④ 골절 및 탈구, 염좌 등
  - ⑤ 호흡기·소화기 장애 및 질식 등



### 주의

**| 제품 설치 후 반드시 정상 작동 여부를 확인하시고 제품보증서(사용설명서에 포함)의 내용을 기재하신 후 보관하십시오 (제품보증서 항목을 미기재 또는 미보관시 A/S가 유상으로 처리될 수 있습니다).**

## | 제품 사용전 확인하세요.

- 제품 주변에 물건, 사람 또는 반려동물이 없는지 확인하세요.
- 사용 전에는 본 취급설명서에 따라 전체 스위치를 순서대로 눌러 기기가 정상적으로 동작하는지 확인하세요. 사용 전에는 리크라이닝을 완전히 세운 상태에서 리크라이닝 각도를 조절하고 처음에는 약한 자극으로 동작시켜 주십시오.

## | 아래의 내용에 대해서는 코웨이(주)에서 책임을 지지 않습니다.

- 사용설명서에 준하는 사용 또는 사용상 주의사항을 이행하지 않은 경우
- 코웨이 서비스센터, 협력회사 또는 지정된 기사가 아닌 제 3자가 제품을 수리, 개조하여 고장 및 사고가 발생한 경우
- 천재지변(화재, 지진, 수해, 낙뢰 등)으로 인한 고장이 발생한 경우

## | 사용설명서는 잘 보관하시기 바랍니다.

## | 제품 이동 시 임의로 이동하지 마시고 코웨이 서비스센터로 연락주세요.

- 바닥에 긁힘 등의 손상이 발생할 수 있습니다.



### 알아두기

#### 고장 발생 시 주의사항

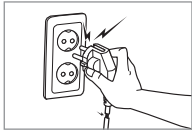
- 제품에 이상이 발생하였을 경우에는 임의로 판단해서서 제품을 분해하지 마시기 바랍니다. 제품에 추가적인 결함 및 사고의 위험이 발생할 수 있습니다.
- A/S를 문의하시기 전에 사용설명서를 참고하여 확인 조치해 보시고 문제가 해결되지 않을 경우 고객 서비스센터로 연락주시면 신속하게 처리해 드리겠습니다.

# 안전을 위한 주의 사항

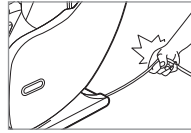
**⚠ 경고 :** 지시 사항을 위반할 경우 심각한 상해나 사망에 이를 가능성이 있는 경우를 나타냅니다.

**⚠ 주의 :** 지시 사항을 위반할 경우 경미한 상해나 제품 손상의 가능성이 있는 경우를 나타냅니다.

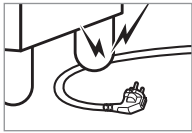
## | 전원 관련



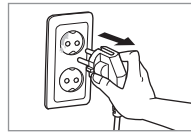
**⚠ 손상된 전원 플러그나 헐거운 콘센트는 사용하지 마세요.**  
감전, 화재의 위험이 있습니다.



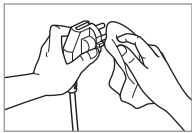
**⚠ 전원 플러그를 당겨서 제품을 이동하지 마세요.**  
감전, 화재의 위험이 있습니다.



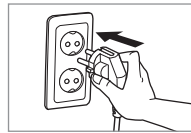
**⚠ 전원 플러그를 무리하게 구부리거나 무거운 물건에 눌러 훼손, 변형되지 않도록 하세요.**  
감전, 화재의 위험이 있습니다.



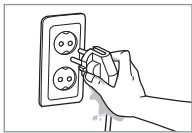
**⚠ 전원부분에 물이 들어간 경우, 전원 플러그를 빼고 완전히 건조시킨 후 사용하세요.**  
감전, 화재의 위험이 있습니다.



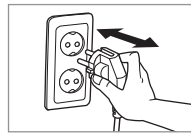
**⚠ 전원 플러그의 핀과 접촉부분에 먼지, 물 등이 묻어 있으면 잘 닦아주세요.**  
감전, 화재의 위험이 있습니다.



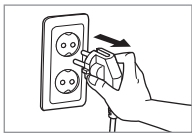
**⚠ 전원 플러그는 반드시 220 V~ 60 Hz 전용 콘센트에 꽂아주세요.**  
감전, 화재의 위험이 있습니다.



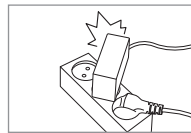
**⚠ 젖은 손으로 전원 플러그를 만지지 마세요.**  
감전, 화재의 위험이 있습니다.



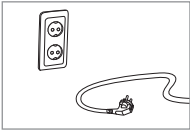
**⚠ 전원 플러그를 연속하여 꽂았다 빼지 마세요.**  
감전, 화재의 위험이 있습니다.



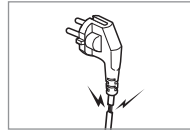
**⚠ 제품 수리나 점검 및 부품 교환 중에는 반드시 전원 플러그를 빼주세요.**  
감전, 화재의 위험이 있습니다.



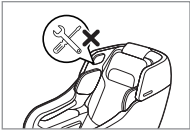
**⚠ 한 개의 콘센트에 여러 전기 제품을 동시에 꽂아 사용하지 말고 전용 콘센트를 사용하세요.**  
감전, 화재의 위험이 있습니다.



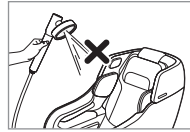
⚠️ 오랫동안 사용하지 않을 때에는 전원 플러그를 빼 놓으세요.  
감전, 화재의 위험이 있습니다.



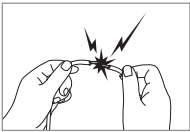
⚠️ 전원 플러그가 파손된 경우에는 임의로 교체하지 말고 서비스센터로 연락하여 전원 플러그를 교체하세요.  
감전, 화재의 위험이 있습니다.



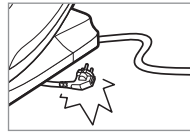
⚠️ 절대 임의로 분해하거나 수리 또는 개조하지 마세요.  
제품 고장의 원인이 될 수 있으며, 화재나 감전의 위험이 있습니다.



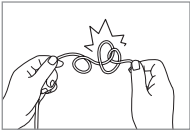
⚠️ 제품을 물에 담거나 물을 뿌리지 마세요.  
감전, 화재의 위험이 있습니다.



⚠️ 전원 플러그를 임의로 연결하거나 가공하여 사용하지 마세요.  
감전, 화재의 위험이 있습니다.



⚠️ 전원 플러그가 제품에 깔리지 않도록 주의하세요.  
감전, 화재의 위험이 있습니다.



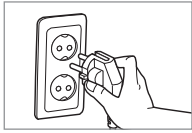
⚠️ 전원 플러그를 손상시키지 마세요.  
열기구에 근접시키거나 무리하게 구부리기, 잡아끌기, 묶기, 비틀기, 무거운 물체를 올리는 등의 행위를 하지 마세요.  
감전, 화재의 위험이 있습니다.

# 안전을 위한 주의 사항

**⚠ 경고 :** 지시 사항을 위반할 경우 심각한 상해나 사망에 이를 가능성이 있는 경우를 나타냅니다.

**⚠ 주의 :** 지시 사항을 위반할 경우 경미한 상해나 제품 손상의 가능성이 있는 경우를 나타냅니다.

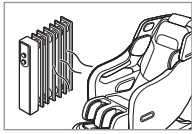
## | 설치관련



**⚠ 제품 사용 전, 전원 연결이 안전하게 되어 있는지 확인하세요.**  
감전, 화재의 위험이 있습니다.



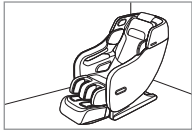
**⚠ 습기, 먼지가 많은 곳, 물(빗물)이 튀는 곳에는 설치하지 마세요.**  
감전, 화재의 위험이 있습니다.



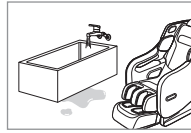
**⚠ 전열 기기와 가까운 곳에 설치하지 마세요.**  
화재의 위험이 있습니다.



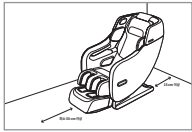
**⚠ 제품과 가까운 곳에서 가연성 가스나 인화성 물질 등을 사용하거나 보관하지 마세요.**  
화재의 위험이 있습니다.



**⚠ 바닥이 평평한 곳에 설치하세요.**  
경사진 곳에 제품을 설치하면 신체 상해 및 제품 파손의 우려가 있습니다.



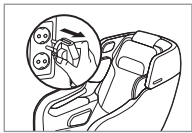
**⚠ 수영장, 목욕탕 등과 같이 물이나 습기가 있는 곳에 설치하지 마세요.**  
감전 및 누전의 위험이 있습니다.



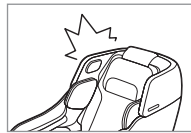
**⚠ 등받이 뒷 부분은 벽으로부터 최소한 15 cm 이상, 다리안마기 앞 부분은 최소한 50 cm 이상 떨어진 곳에 설치하세요.**  
제품 손상의 위험이 있습니다.



**⚠ 제품 사용 방법에 미숙한 사람이나 어린이가 혼자 사용하지 않도록 하세요.**

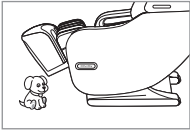


**⚠ 제품 사용 후에는 반드시 전원 버튼을 끈 후 전원 플러그를 뽑아 놓으세요.**  
감전, 화재의 위험이 있습니다.



**⚠ 제품에 무리하게 힘을 가하거나 충격을 주지 마세요.**  
제품 파손의 우려가 있습니다.

**| 사용중에 [어린이(영유아)]**



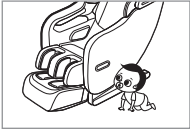
▲ 어린이나 애완동물 등이 의자 밑이나 후면부, 다리 조절부 등으로 들어가지 않도록 주의하여 주시기 바랍니다.

끼임, 압박, 골절 등의 상해 위험이 있습니다.



▲ 어린이가 안마의자에 올라가거나 사용하는 것을 자제하여 주세요.

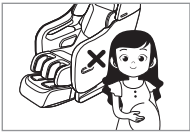
낙상, 추락, 끼임 등의 위험이 있습니다.



▲ 어린이 혼자 사용하거나, 스스로 의사표현이 불가능한 사람은 사용하지 않도록 지도하세요. 또한 유아의 손에 닿지 않게 하세요.

신체 상해의 원인이 됩니다.

**| 사용중에 [고령자(취약계층)]**



▲ 다음과 같은 환자는 사용하지 마십시오.

- 열좌 또는 근육이 갑자기 수축하여 끊어졌던 증상이 있는 사람
- 임신 초기 또는 출산 직후의 임산부



▲ 다음과 같은 사람은 의사와 상담 후 사용하십시오.

- 사고나 몸에 이상이 생길 수 있습니다.
- 사고나 질병 등으로 의사의 치료를 받고 있거나 몸에 이상이 있는 사람
- 정기간의 병원 치료나 후유증을 가지고 있는 사용자



▲ 신체, 감각, 정신 능력이 결여되어 있는 사람이 제품 사용 시 (어린이 포함) 주변 감독이나 지시가 필요합니다.

신체 상해 및 제품 고장의 원인이 됩니다.

# 안전을 위한 주의 사항

**⚠ 경고 :** 지시 사항을 위반할 경우 심각한 상해나 사망에 이를 가능성이 있는 경우를 나타냅니다.

**⚠ 주의 :** 지시 사항을 위반할 경우 경미한 상해나 제품 손상의 가능성이 있는 경우를 나타냅니다.

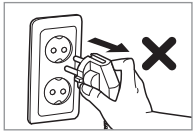
## | 사용중에 [일반사용자]



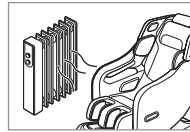
**⚠ 온열 기능을 장시간 사용하지 마세요.**  
화상의 우려가 있습니다.



**⚠ 사용 중 신체에 이상이 나타나거나 이상을 느낀 경우(통증, 발진, 발작, 가려움 등)에는 즉시 사용을 중단하고 의사와 상담하세요.**  
신체 상해 및 건강의 위험이 있습니다.



**⚠ 제품 동작 중, 강제로 전원을 뽑지 마세요.**  
감전, 화재의 위험이 있습니다.



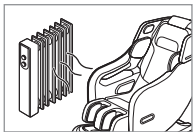
**⚠ 제품 주변에 열이나 물기가 발생되는 기구를 두지 마세요.**  
감전, 화재의 위험이 있습니다.



**⚠ 제품 고장, 작동 불량, 제품 침수 또는 습기 노출 시, 서비스센터에 연락하세요.**  
화재의 위험이 있습니다.



**⚠ 샤워 후, 몸에 물기가 남았거나 머리를 감은 후 또는 머리가 젖은 상태로 제품을 사용하지 마세요.**  
화재의 위험이 있습니다.



**⚠ 안마의자 위에 전기 담요를 깔고 안마를 받거나 다른 난방 기기를 같이 사용하지 마세요.**  
감전, 화재의 위험이 있습니다.



**⚠ 젖은 손으로 제품을 만지지 마세요.**  
감전의 위험이 있습니다.



**⚠ 제품 동작 중 안마 의자를 이동시키지 마세요.**  
신체 상해 및 사고, 제품 고장의 위험이 있습니다.



**⚠ 안마 의자를 1회당 30분 넘게 사용하지 마세요.**  
과도한 안마 및 5분 이상 특정 부위에 안마하지 마세요.  
신체 상해 및 사고의 위험이 있습니다.



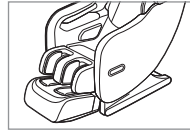
▲ 시트가 찢어진 경우 즉시 사용을 중지하고 서비스센터에 연락하세요.  
신체 상해 및 사고의 위험이 있습니다.



▲ 안마 의자에서 주무시지 마세요.  
신체 상해 및 사고의 위험이 있습니다.



▲ 제품 사용을 제외한 다른 용도(수면용, 땀 뻘기 등)로 사용하지 마세요.  
신체 상해 및 사고의 위험이 있습니다.



▲ 제품의 각도가 완전히 원상 복귀된 후에 안마의자에서 내려오세요.  
다리 안마 부를 덮고 내려올 시 제품고장 및 소음의 원인이 됩니다.



▲ 안마볼을 손으로 직접 누르거나 발로 밟고 올라타지 마세요.  
신체 상해 및 제품 고장의 위험이 있습니다.



▲ 안마 의자의 등받이, 발걸이 위에 앉거나 올라서지 마세요.  
신체 상해 및 제품 고장의 위험이 있습니다.



▲ 목 주변을 안마할 때는 안마볼의 움직임에 주의하여 과도하게 강한 안마는 삼가하세요.  
신체 상해의 위험이 있습니다.



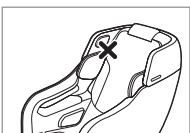
▲ 제품 작동 중 안마볼 사이에 직접 손을 대지 마세요.  
신체 상해 및 제품 고장의 위험이 있습니다.



▲ 제품 사용 시, 맨몸 또는 속옷 등과 같이 너무 얇은 옷을 입고 사용하지 마세요.  
신체 상해 및 사고의 위험이 있습니다.



▲ 제품 및 리모컨 코드에 발이 걸리지 않도록 주의하세요.  
신체 상해의 위험이 있습니다.



▲ 방식 일체형 등받이 커버가 없는 상태에서 사용하지 마세요.  
신체 상해 및 사고의 위험이 있습니다.

# 안전을 위한 주의 사항

---

**!** 경고 : 지시 사항을 위반할 경우 심각한 상해나 사망에 이를 가능성이 있는 경우를 나타냅니다.

**!** 주의 : 지시 사항을 위반할 경우 경미한 상해나 제품 손상의 가능성이 있는 경우를 나타냅니다.

## | 사용중에 [일반사용자]



▲ 사용자 키 155 cm 이하,  
180 cm 이상에서는  
어깨 위치가 맞지 않을 수  
있습니다.

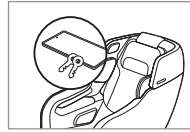


▲ 사용자 사용 권장 몸무게는  
100 kg 이하입니다.



▲ 제품 사용 시 장신구(팔찌,  
반지, 시계 등)를 제거하고  
사용하세요.

신체 상해 및 사고의 위험이  
있습니다.



▲ 제품 사용 전 주머니  
속(스마트폰, 지갑, 열쇠  
등)을 비우세요.

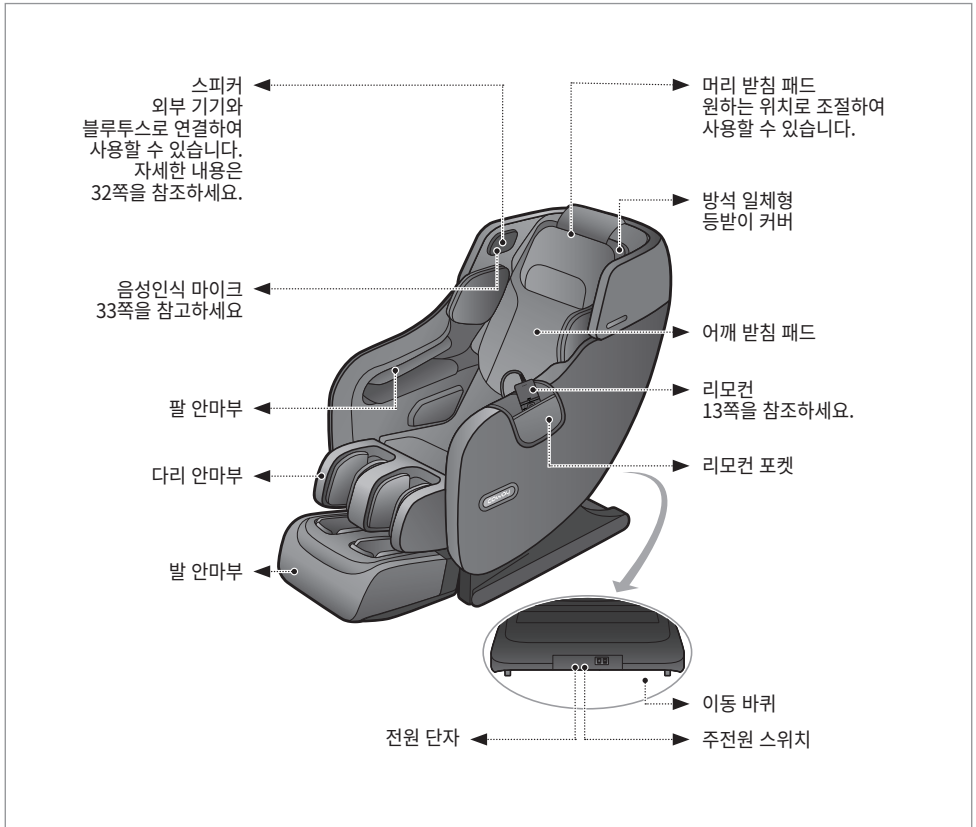
신체 상해 및 사고의 위험이  
있습니다.



▲ 제품 사용 중 음료나  
음식물을 섭취하지 마세요.

신체 상해 및 사고의 위험이  
있습니다.

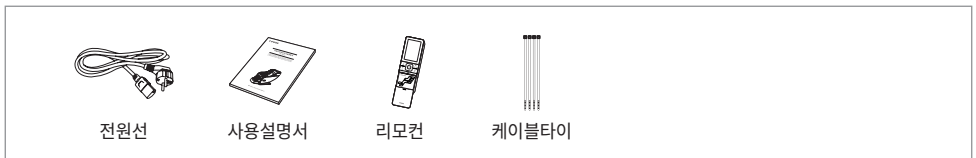
## | 제품 외부



### 알아두기

머리 받침 패드의 위치 조절은 별도의 버튼 없이 손으로 조절해야 합니다. 머리 받침 패드와 어깨 받침 패드는 필요에 따라 뒤로 넘기거나 분리하여 사용할 수 있습니다.

## | 부속품



전원선

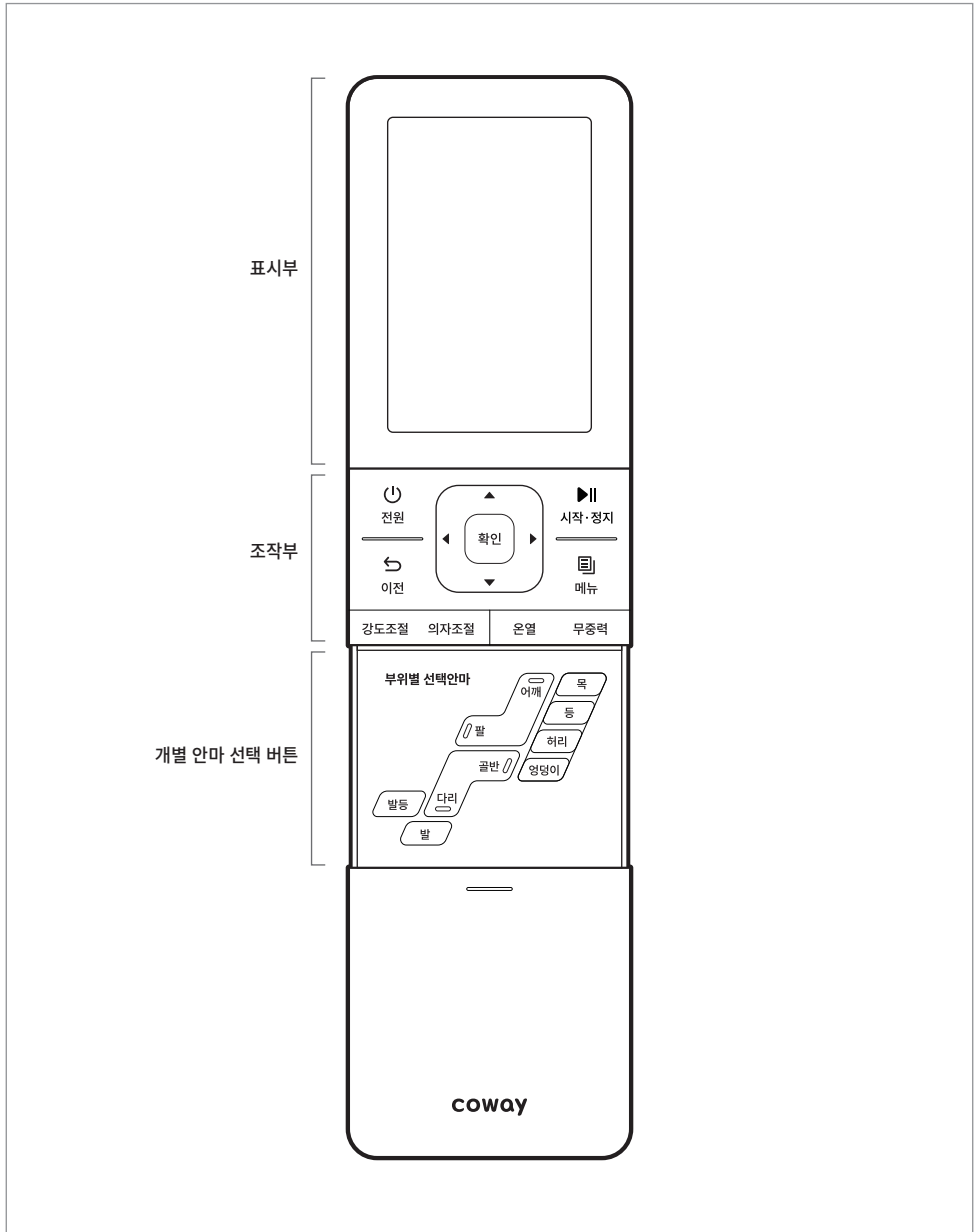
사용설명서

리모컨

케이블타이

# 버튼과 표시부

## | 리모컨



| 표시부



① 코스명

③ 에어 강도 표시

- 에어를 사용하는 안마의 강도를 표시합니다.
- 에어 강도 변경에 대한 자세한 내용은 30쪽을 참조하세요.

⑤ 음성인식, 음량, 블루투스 상태 표시

- 음성인식, 블루투스 기능과 현재 음량 상태를 표시합니다.
- 음성인식 기능에 대한 자세한 내용은 33쪽을 참조하세요.

⑦ 안마볼 강도 표시

- 안마볼을 사용하는 안마의 강도를 표시합니다.
- 안마볼 강도 변경에 대한 자세한 내용은 30쪽을 참조하세요.

② 안마 남은 시간

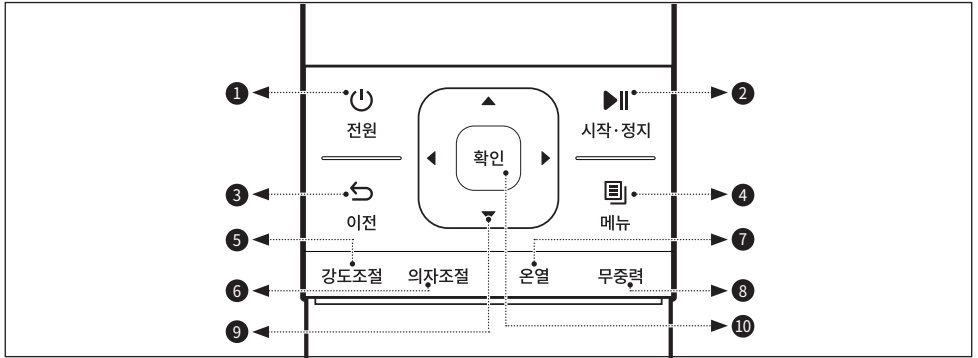
④ 안마/온열 부위 표시

- 에어 안마가 진행중인 부위를 푸르게 표시합니다.
- 온열이 작동하는 부위를 붉게 표시합니다.
- 안마볼 안마가 진행 중인 부위를 원형으로 표시합니다.

⑥ 안마방식

# 버튼과 표시부

## | 조작부 상단



### ❶ 전원 버튼

제품의 전원을 켜거나 끕니다.

### ❷ 시작정지 버튼

- 대기 상태에서 선택한 기능을 시작합니다.
- 작동 중 일시 정지 및 재시작합니다.

### ❸ 이전 버튼

- 메뉴 진입 후 상위 메뉴나 대기 상태로 돌아갑니다.

### ❹ 메뉴 버튼

- 메뉴 화면으로 진입합니다.

### ❺ 강도조절 버튼

- 강도조절 화면으로 진입합니다.
- 안마볼 및 에어의 강도를 조절할 수 있습니다.

### ❻ 의자조절 버튼

- 의자조절 화면으로 진입합니다.
- 다리/등받이의 각도 및 다리 길이를 조절할 수 있습니다.
- 의자조절에 대한 자세한 내용은 31쪽을 참조하세요.

### ❼ 온열 버튼

- 온열 설정 화면으로 진입합니다.
- 온열에 대한 자세한 내용은 32쪽을 참조하세요.

### ❽ 무중력 버튼

- 등받이, 다리, 시트가 최대 각도로 눕혀집니다.
- 무중력과 같은 편안함을 체험할 수 있습니다.

### ❾ 방향 버튼

- 메뉴 진입 후 옵션을 변경할 때 사용합니다.

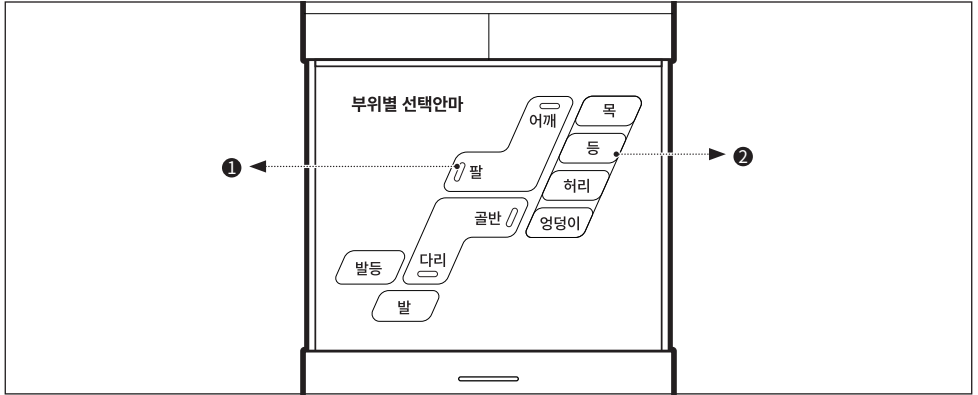
### ❿ 확인 버튼

- 메뉴 진입 후 하위 메뉴로 이동할 때 사용합니다.

## | 개별 안마 선택 버튼

원하는 부위를 선택해서 안마를 이용할 수 있습니다.

개별 안마 이용에 대한 자세한 내용은 25쪽을 참조하세요.



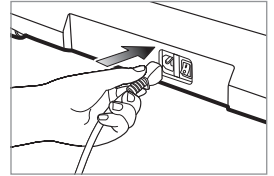
① 에어 안마

② 안마볼 안마

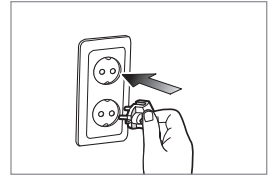
# 전원 켜기

## | 전원을 켜려면 다음 절차를 따르세요.

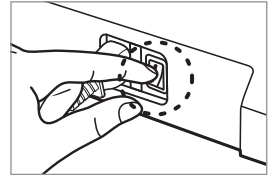
1. 전원 플러그를 안마 의자에 꽂으세요.



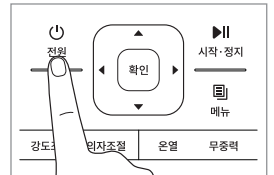
2. 콘센트에 전원 코드를 꽂으세요.



3. 제품 뒷면의 주전원 스위치를 켜세요.



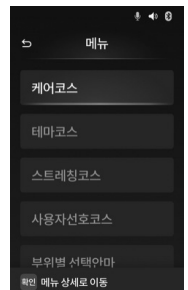
4. 리모컨의 전원 버튼을 누르세요.



## | 전원을 켜면 코웨이 로고 화면이 나타나고 잠시후 대기 화면이 나타납니다.

대기 중 화면이 나타나면 원하는 안마코스를 선택하여 안마를 이용할 수 있습니다.

안마 코스 및 각 기능에 대한 자세한 내용은 해당 페이지의 설명을 참조하세요.



- ⚠ 안마의자에 앉기 전에 이물질이 있는지 확인하고 앉아주세요.  
안마의자 동작 중에는 의자 위에 서거나 내려오지 마세요.  
- 신체 상해사고의 원인이 됩니다.

## | 코스 안마 선택 및 시작

코스 안마에는 케어코스, 테마코스, 스트레칭코스, 사용자설정코스가 있습니다.

- 케어코스 이용에 대한 자세한 설명은 20쪽을 참조하세요.
- 테마코스 이용에 대한 자세한 설명은 21쪽을 참조하세요.
- 스트레칭코스 이용에 대한 자세한 설명은 22쪽을 참조하세요.
- 사용자설정코스 이용에 대한 자세한 설명은 23쪽을 참조하세요.

## | 어깨 위치 감지

코스 안마가 시작되면 안마볼이 아래위로 이동하여 어깨 위치를 감지합니다.

- 정확한 감지를 위해 등 패드에 몸을 밀착하세요.

어깨 위치 감지 후 1~3분간 가벼운 스트레칭으로 신체 이완을 한 후 안마가 시작됩니다.

- \* 어깨 위치 감지 시 기준 높이 이하로 감지되면 안마가 취소됩니다.
- \* 어깨 위치 감지 시 안마볼이 어깨 부위에 있을 때 ('툼' 소리가 날 때) 상하 버튼을 길게 눌러 수동으로 안마볼의 위치를 조절할 수 있습니다.

## | 안마 진행

코스 안마는 설정된 시간만큼 진행됩니다.

- 안마가 진행되는 중 다른 안마로 변경할 수 있습니다.
- 코스 안마 진행 중 코스를 변경할 경우 해당 코스의 설정된 시간만큼 다시 진행합니다.
- 연속으로 사용하여 1시간이 지나면 사용제한 문구를 표시한 후 자동으로 종료됩니다.
  - \* 안마 상세 설정 메뉴를 통해 안마 설정값을 변경할 수 있습니다.  
자세한 내용은 27쪽을 참조하세요

## | 안마 종료

안마가 종료되면 안마 의자가 제자리로 돌아오며 전원이 꺼집니다.

- \* 숙면유도, 낮잠 프로그램은 안마 완료 후 20분 동안 휴식모드가 유지되고 안마 의자가 제자리로 돌아옵니다.

# 올바른 안마의자 사용하기

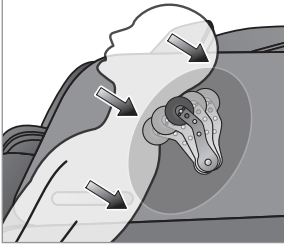
## | 올바른 안마의자 착석 방법

### Tip

엉덩이와 허리를 최대한 안마의자에 밀착하여 앉주세요.



### 목 위치 측정시 올바른 자세



### Tip

목 위치 측정시, 편안한 자세로 등과 어깨 그리고 뒷통수를 안마의자에 최대한 밀착시켜주세요.

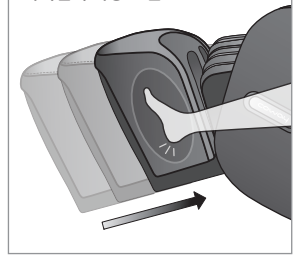
### 팔 안마시 올바른 자세



### Tip

팔을 팔 안마부의 안쪽으로 최대한 밀착시키고 손 안마 부위를 잡고 전후로 이동하여 편한 위치로 맞춰주세요.

### 다리길이 자동 조절



### Tip

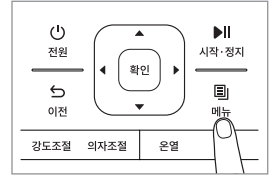
다리 길이 측정시 발뒤꿈치를 살짝 힘주어 밀어주세요.  
\* 발뒤꿈치 쪽에 다리 길이 측정 센서가 있습니다.

- 리클라이닝 동작 중에는 안마의자에서 강제로 벗어나지 말아주세요.  
제품에 무리가 가해져 고장의 원인은 물론, 사용자도 상해를 입을 수 있습니다.
- 안마의자 사용 중에는 리모컨을 전용 포켓에 넣어 보관하여 주세요.
- 안마의자 사용 중에는 스마트기기 사용을 자제하여 주세요.
- 블루투스 스피커 사용 시 볼륨을 적정하게 맞춰주세요. 너무 큰소리는 난청의 원인이 될 수 있습니다.

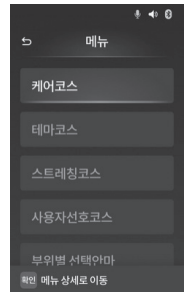
한방을 기반으로 혈자리를 자극하는 안마 코스입니다.

### | 메뉴 버튼 사용하기

1. 대기 상태 또는 안마 진행 중 메뉴 버튼을 누르세요.

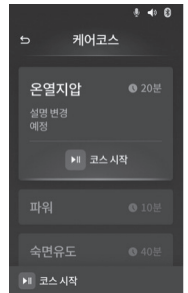


2. 상하 버튼을 이용해 케어코스를 선택한 후 확인 버튼을 누르세요.



3. 상하 버튼을 이용해 원하는 안마 코스를 선택하세요.

\*케어코스는 릴렉스, 파워, 온열지압, 속면유도, 스피드 코스로 이루어져 있습니다.



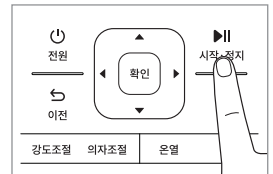
4. 시작/정지 버튼을 누르세요.

\*선택한 안마 코스가 시작됩니다.

- 릴렉스 : 스트레스 해소 및 긴장완화를 위한 마사지 프로그램
- 파워 : 모든 부위를 실재 없이 강하고 역동적으로 안마하는 프로그램
- 온열지압 : 핫스톤 테라피를 받는 듯 따뜻하게 피로를 풀어주는 마사지 프로그램
- 속면유도 : 잠들기 전 하룻동안 쌓인 피로를 풀어주는 프로그램

\* 속면유도 프로그램은 안마 완료 후 20분 동안 휴식 모드가 유지되고 자동으로 종료됩니다.

- 스피드 : 주요 마사지 부위를 짧은 시간에 안마하는 프로그램

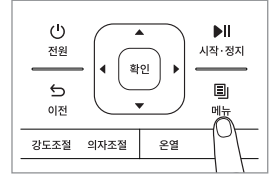


# 테마코스 이용하기

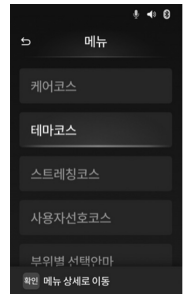
한방을 기반으로 혈자리를 자극하는 안마 코스입니다.

## | 메뉴 버튼 사용하기

1. 대기 상태 또는 안마 진행 중 메뉴 버튼을 누르세요.

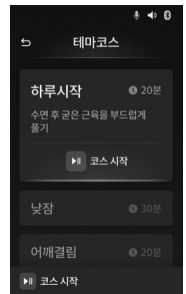


2. 상하 버튼을 이용해 테마코스를 선택한 후 확인 버튼을 누르세요.



3. 상하 버튼을 이용해 원하는 안마 코스를 선택하세요.

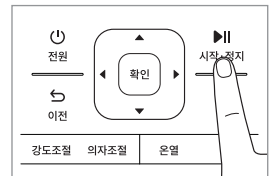
\*테마코스는 하루시작, 낮잠, 어깨결림, 상체집중, 하체집중, 조용한밤 코스로 이루어져 있습니다.



4. 시작/정지 버튼을 누르세요.

\*선택한 안마 코스가 시작됩니다.

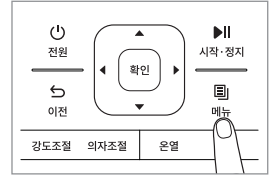
- 하루시작 : 수면 후 밤새 경직된 근육을 부드럽게 풀어주는 마사지 프로그램
- 낮잠 : 나른한 오후 잠깐의 휴식을 위한 프로그램
  - \* 낮잠 프로그램은 안마 완료후 20분 동안 휴식모드가 유지되고 자동으로 종료됩니다.
- 어깨결림 : 경직된 어깨의 피로를 효과적으로 풀어주는 마사지 프로그램
- 상체집중 : 목부터 엉덩이 위 근육까지 집중적으로 풀어주는 마사지 프로그램
- 하체집중 : 엉덩이, 허벅지, 다리의 근육을 풀어주는 마사지 프로그램
- 조용한밤 : 소음에 민감함 야간에도 사용할 수 있는 조용한 프로그램



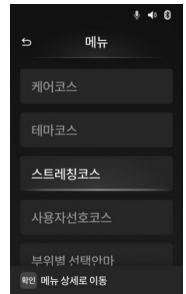
한방을 기반으로 혈자리를 자극하는 안마 코스입니다.

### | 메뉴 버튼 사용하기

1. 대기 상태 또는 안마 진행 중 메뉴 버튼을 누르세요.

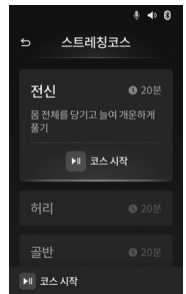


2. 상하 버튼을 이용해 스트레칭코스를 선택한 후 확인 버튼을 누르세요.



3. 상하 버튼을 이용해 원하는 안마 코스를 선택하세요.

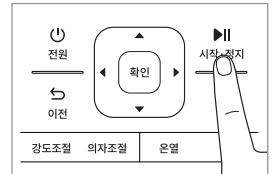
\*스트레칭코스는 전신, 허리, 골반코스로 이루어져 있습니다.



4. 시작/정지 버튼을 누르세요.

\*선택한 안마 코스가 시작됩니다.

- 전신 : 전신 수축/이완 작용을 통해 피로로 굳은 몸을 개운하게 풀어주는 프로그램
- 허리 : 몸의 중심이 되는 코어(허리) 부분을 관리해주는 프로그램
- 골반 : 골반 압박 및 틀어진 골반에 도움이 되는 프로그램



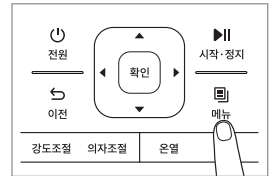
# 사용자 설정 코스 이용하기

- ⚠ 안마의자에 앉기 전에 이물질이 있는지 확인하고 앉아주세요.  
안마의자 동작 중에는 의자 위에 서거나 내려오지 마세요.  
- 신체 상해사고의 원인이 됩니다.

사용자가 입력한 신체 정보를 바탕으로 사용자의 BMI 지수와 연동하여 안마 강도가 체형에 맞게 조절되어 최적의 안마를 받을 수 있습니다.

## | 메뉴 버튼 사용하기

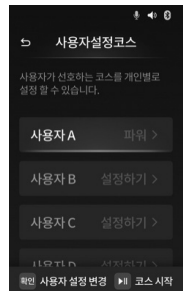
1. 대기 상태 또는 안마 진행 중 메뉴 버튼을 누르세요.



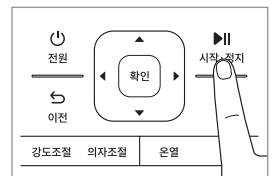
2. 상하 버튼을 이용해 사용자설정코스를 선택한 후 확인 버튼을 누르세요.



3. 상하 버튼을 이용해 원하는 사용자를 선택하세요.



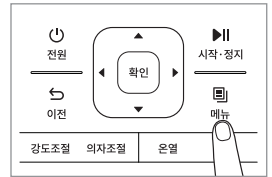
4. 시작/정지 버튼을 누르세요.  
\*선택한 안마 코스가 시작됩니다.



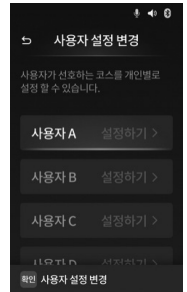
- \* 사용자선택코스는 '메뉴 → 설정 → 사용자 설정' 을 통해 지정할 수 있습니다.
- \* 최대 4명까지 저장 가능하며, 자동코스(케어,테마,스트레칭) 중 선택할 수 있습니다.

## | 사용자 설정하기

1. '메뉴 → 설정 → 사용자 설정을 통해 사용자 설정 화면으로 이동합니다.

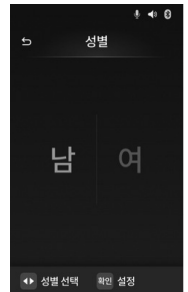


2. 설정할 사용자를 선택한 후 확인 버튼을 누르세요.



4. 선택한 사용자의 성별, 키(cm), 몸무게(kg), 나이를 설정하고 사용자 설정코스에서 사용할 코스 안마를 지정하세요.

\* 신규 설정 시에는 한번에 키부터 선호코스까지 입력해야 설정이 완료되며, 중간 이탈 시 저장되지 않습니다. 추후 설정 변경 시에는 각 항목을 별도로 수정할 수 있습니다.



### 알아두기

#### BMI 지수란?

체질량 지수로도 불리며 몸무게를 이용하여 지방의 양을 추정하는 대표적인 비만 측정법입니다. 코웨이 안마의자 MC-SC01에 적용된 BMI 연동 기술은 사용자의 키, 몸무게, 성별, 나이 정보를 종합하여 신체 체형에 따라 최적의 안마 강도를 조절하여 주는 기능입니다.

# 부위별 선택 안마 이용하기

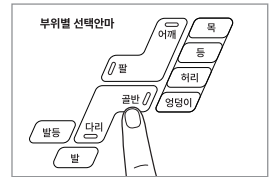
- ⚠ 안마의자에 앉기 전에 이물질이 있는지 확인하고 앉아주세요.  
안마의자 동작 중에는 의자 위에 서거나 내려오지 마세요.  
- 신체 상해사고의 원인이 됩니다.

사용자가 안마 부위를 직접 선택하여 안마할 수 있습니다.

- 여러 부위를 선택하더라도 전체 작동 시간은 20분입니다.

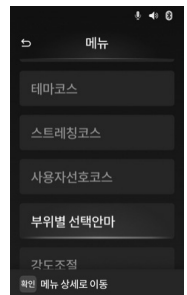
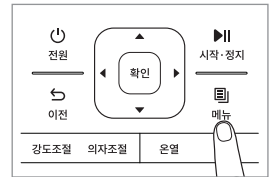
## | 단축 버튼 사용하기

- 대기 상태 또는 안마 진행 중 개별 안마 선택 버튼에서 원하는 부위의 버튼을 누르세요.
- 진행할 안마 부위를 모두 선택한 후 시작/정지 버튼을 누르면 안마가 시작됩니다.
  - 하나 이상의 부위를 선택하셔야 합니다.
  - 선택한 부위를 연속해서 다시 누르면 선택이 취소됩니다.
  - 부위별 선택 안마가 시작된 후에는 부위를 선택할 때마다 자동으로 해당 부위가 안마에 추가/제외됩니다.



## | 메뉴 버튼 사용하기

- 대기 상태 또는 안마 진행 중 메뉴 버튼을 누르세요.
- 상하 버튼을 이용해 부위별 선택안마를 선택한 후 확인 버튼을 누르세요.



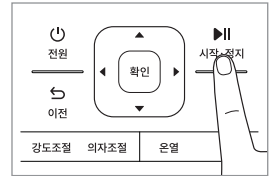
3. 상하 버튼을 이용해 원하는 부위를 선택하세요.



4. 시작/정지 버튼을 누르세요.

\*선택한 안마 코스가 시작됩니다.

- 개별 안마 진행 시 에어와 안마볼의 강도는 2단, 안마 방식은 혼합으로 진행됩니다.
- 안마 상세 설정 메뉴를 통해 안마 설정값을 변경할 수 있습니다.
- 기준 위치에서 신체를 감지하지 못하면 안마가 종료됩니다.
- 안마볼이 작동하는 부위를 두 곳 이상 선택하면 중간에 위치한 부위도 포함하여 작동합니다. (예를 들어 목, 허리를 선택하면 등도 포함하여 진행합니다.)
- 부위별 선택 안마가 시작된 후에는 부위를 선택할 때마다 자동으로 해당 부위가 안마에 추가/제외됩니다.



# 안마 상세 설정하기

안마 상세 설정 메뉴를 통해 안마에 대한 다양한 옵션을 설정할 수 있습니다.

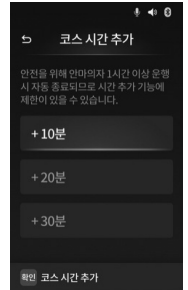
## | 시간추가

모니터링 화면에서 좌우버튼을 통해 시간추가를 선택한 후 확인 버튼으로 안마 시간을 추가할 수 있습니다.



안마 동작 중 '메뉴 → 안마중 상세설정'을 통해서도 코스 시간 추가가 가능합니다.

\* 안전을 위해 안마의자 1시간 이상 운행 시 자동 종료되므로 시간 추가 기능에 제한이 있을 수 있습니다.



## | 집중안마

안마볼을 이용해 특정 부위만 집중해서 안마할 수 있습니다.

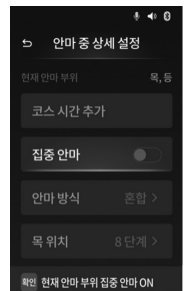
모니터링 화면에서 좌우버튼을 통해 집중안마를 선택한 후 확인 버튼으로 집중안마를 이용할 수 있습니다.



코스 안마 또는 안마볼을 이용하는 (목, 등, 허리, 엉덩이) 개별 안마에서 안마볼이 원하는 위치에 있을 때 집중 안마를 이용하면 해당 부위를 집중해서 안마합니다.



안마 동작 중 '메뉴 → 안마중 상세설정'을 통해서도 집중안마가 가능합니다.



# 안마 상세 설정하기

안마 상세 설정 메뉴를 통해 안마에 대한 다양한 옵션을 설정할 수 있습니다.

## | 안마중 상세설정

1. 모니터링 화면에서 좌우버튼을 통해 상세설정을 선택한 후 확인 버튼으로 상세 설정으로 이동합니다.



2. 상하 방향 버튼을 이용해 원하는 옵션을 선택한 후 확인 버튼을 누르세요.

3. 방향 버튼을 이용해 원하시는 옵션을 설정하세요.

- 코스 안마 중에는 안마강도, 목위치, 코스시간추가, 집중안마를 설정할 수 있습니다.
- 부위별 선택안마 중에는 안마방식, 목위치, 등폭, 안마강도, 볼위치, 코스시간추가, 집중안마를 설정할 수 있습니다.

### \* 안마방식

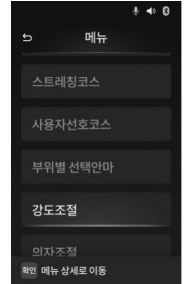
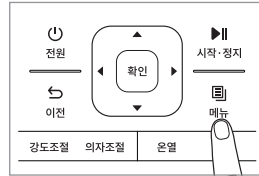
- 혼합 : 복합적인 안마방식을 리드미컬하게 반복하는 방식
- 두드림 : 안마볼이 어깨에서부터 아래로 두드려주는 방식
- 주무름 : 안마볼이 측면으로 모였다 멀어지며 주물러주는 방식
- 문지름 : 안마볼이 상하로 움직이며 신체 부위를 넓게 문지르는 방식
- 4D+ 지압 : 안마볼이 앞으로 돌출되면서 신체 부위를 지압하듯 깊게 눌러주는 방식
- 손날두드림 : 안마볼이 상하로 가볍고 빠르게 움직여 손날로 두드려주는 방식



에어 및 안마볼의 강도 조절을 통해 사용자가 원하는 안마 강도를 설정할 수 있습니다.

리모컨의 강도조절버튼 혹은 ‘메뉴→ 강도조절’을 통해 강도조절 화면으로 이동 가능합니다.

제품 기본 안마 강도 세팅은 ‘메뉴 → 설정 → 통합안마강도’ 에서 설정 가능합니다.



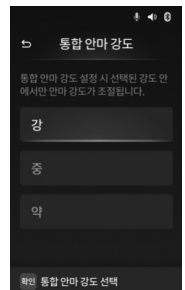
## | 에어/안마볼 강도 조절

1. 방향 및 확인 버튼을 통해 에어강도와 안마볼 강도를 각각 변경 할 수 있습니다.



## | 통합 안마 강도 조절

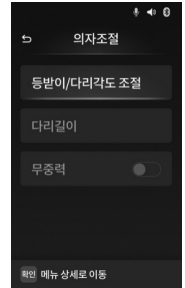
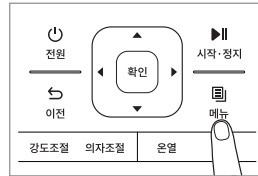
1. 상하 및 확인 버튼을 통해 통합 안마 강도를 선택할 수 있습니다.
  - 통합안마강도란 전체적인 안마 강도를 의미합니다.



# 의자조절 기능 사용하기

등받이와 다리 부분을 조절하여 사용자가 원하는 최적의 각도로 눕힐 수 있습니다.

리모컨의 의자조절버튼 혹은 ‘메뉴 → 의자조절’을 통해 의자조절 화면으로 이동 가능합니다.



## | 등받이/다리 각도 조절

1. 상하 버튼을 통해 다리 각도를 변경할 수 있습니다.
  - 방향 버튼의 상 버튼을 누르면 다리 안마기가 올라갑니다.
  - 방향 버튼의 하 버튼을 누르면 다리 안마기가 내려갑니다.
2. 좌우 버튼을 통해 등받이 각도를 변경할 수 있습니다.
  - 방향 버튼의 우 버튼을 누르면 등받이는 눕혀지고 다리 안마기는 올라갑니다.
  - 방향 버튼의 좌 버튼을 누르면 등받이는 세워지고 다리 안마기는 내려갑니다.

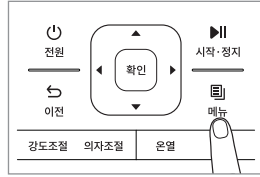


## | 다리 길이 조절

1. 상하 버튼을 통해 다리 길이를 변경할 수 있습니다.
  - 방향 버튼의 상 버튼을 누르면 다리 안마기 길이가 늘어납니다.
  - 방향 버튼의 하 버튼을 누르면 다리 안마기 길이가 줄어듭니다.

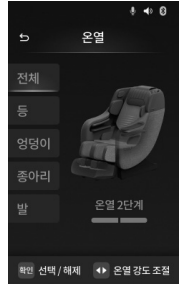


리모컨의 온열버튼 혹은 메뉴 → 온열을 통해 온열 설정 화면으로 이동 가능합니다.



## | 온열 조절

1. 상하 버튼을 통해 온열 부위를 선택할 수 있습니다.
2. 좌우 버튼을 통해 온열 강도를 조절할 수 있습니다.



## | 블루투스 기능 사용하기

- 블루투스 기능을 켜면 스마트폰, 컴퓨터 등에 연결하여 안마 의자의 스피커를 이용할 수 있습니다.

블루투스 기능을 켜면 블루투스로 연결하려는 기기에서 'COWAY MC-SC01\*\*\*\*\*(시리얼번호)'이름으로 검색됩니다.  
'다른 스마트 디바이스(휴대폰, 노트북)'에 이미 블루투스가 연결된 경우, 그 기기의 블루투스 기능을 Off 하거나 연결해제 이후 신규 등록 또는 새롭게 연결이 가능합니다.

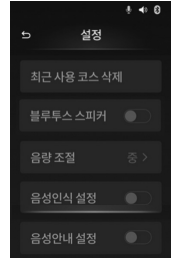
# 음성인식 기능 사용하기

## | 음성인식 기능 사용하기

- 음성인식 기능으로 리모컨 조작없이 안마의자의 간단한 기능을 사용할 수 있습니다.

1. 메뉴 버튼을 누르세요.
2. 방향 버튼을 이용해 설정을 선택하세요.
3. 방향 버튼을 이용해 음성인식 설정을 선택하세요.
4. 확인 버튼을 이용해 음성인식 기능을 활성화/비활성화 변경 가능합니다.

- 음성인식 기능은 사용 전 호출명 '하이코웨이' 를 통해 활성화 한 후 사용 가능합니다.



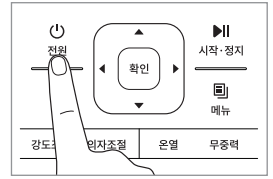
명령어(확정)		동작 정의
하이코웨이 (호출어)		코웨이 안마의자가 응답합니다.
비명(으악!, 아!)		안마의자를 비상정지합니다.
1	전원켜줘	안마의자 전원을 켭니다.
2	전원꺼줘	안마의자 전원을 끕니다.
3	일시정지	안마를 일시 정지합니다.
4	다시시작	안마를 다시 시작합니다.
5	파워	파워 코스를 시작합니다.
6	스피드	스피드 코스를 시작합니다.
7	속면유도	속면유도 코스를 시작합니다.
8	릴렉스	릴렉스 코스를 시작합니다.
9	온열지압	온열지압 코스를 시작합니다.
10	하루시작	하루시작 코스를 시작합니다.
11	낮잠	낮잠 코스를 시작합니다.
12	어깨결림	어깨결림 코스를 시작합니다.
13	상체집중	상체집중 코스를 시작합니다.
14	하체집중	하체집중 코스를 시작합니다.
15	전신	전신 스트레칭 코스를 시작합니다.
16	허리	허리 스트레칭 코스를 시작합니다.
17	하반신	하반신 스트레칭 코스를 시작합니다.
18	강도세계	전체 강도를 한단계 올립니다.
19	강도약하게	전체 강도를 한단계 내립니다.
20	의자세워	의자 각도를 한단계 올립니다.
21	의자늘혀	의자 각도를 한단계 내립니다.
22	무중력	무중력 모드를 실행합니다.
23	온열켜줘	모든 부위의 온열기능을 켭니다.
24	온열꺼줘	모든 부위의 온열 기능이 끕니다.
25	시간추가	시간이 10분 추가 됩니다.

\* 음성인식 기능은 서비스로 제공되는 기능입니다. 사용 환경에 따라 인식율의 차이가 있을 수 있습니다.

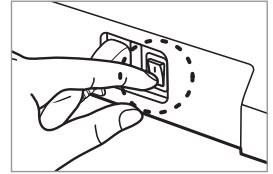
\* 음성인식 사용 환경 조건

- 음성 인식은 목소리 크기/톤, 발음 (무정확한 발음 등), 주변 환경 (TV 소리, 주변 소음) 등에 영향을 받을 수 있습니다.
- 음성 인식에서 최적의 목소리 크기는 75-85dB 입니다.

1. 리모컨의 전원 버튼을 누르세요.  
- 안마 의자의 각 부분과 안마볼이 제자리로 이동합니다.



2. 제품 뒷면의 주전원 스위치를 끄세요.



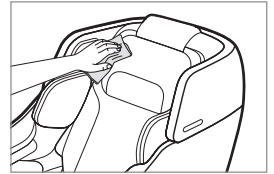
- ⚠ - 청소하기 전 반드시 전원 플러그를 뽑아 두세요.
- 제품을 물에 담그거나 물을 뿌리지 마세요.

- ⚠ 유기용제(솔벤트, 시너 등), 표백제, 염소 및 연마제가 포함된 세제 등을 사용하지 마세요.

### | 제품 청소방법

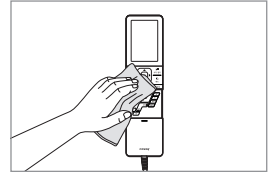
- ⚠ - 제품 커버를 세탁기로 세탁하지 마세요. 제품 손상의 원인이 될 수 있습니다.
- 제품 커버를 다리미로 다리지 마세요. 화재 및 제품 손상의 원인이 될 수 있습니다.

- 부드러운 재질의 마른 천으로 제품 외관 및 커버를 닦으세요.
- 오염 시 천에 물을 약간 적신 후 닦아내세요.
- 남은 물기는 반드시 제거하세요.



### | 리모컨 청소방법

- 부드러운 재질의 마른 천으로 닦으세요.
- 오염 시 천에 물을 약간 적신 후 닦아내세요.
- 남은 물기는 반드시 제거하세요.



제품의 고장은 아니지만 사용법에 익숙하지 않거나 사소한 원인으로 코웨이 안마의자가 비정상적으로 작동할 수 있습니다. 이런 경우 다음 사항을 점검한다면 서비스센터의 도움 없이 간단한 문제는 해결하실 수 있습니다. 아래 항목을 점검한 후에도 문제가 해결되지 않으면 서비스센터로 문의해 주세요.

현상	확인해주세요	조치방법
제품에서 이상한 소리가 나요.	• 에어마사지 기능이 동작중인가요?	정상적인 제품 작동에 따라 발생하는 소리입니다.
	• 집중안마 기능이 동작중인가요?	
	• 다리마사지를 상하조절하였나요?	
	• 등받이가 멈춰있나요?	
리모컨버튼을 눌러도 제품이 동작하지 않아요.	• 전원코드가 연결되어 있나요?	전원코드 연결을 확인해 주세요.
	• 전원버튼이 ON으로 되어 있나요?	전원버튼 상태를 확인해 주세요.
	• 원하는 리모컨 동작버튼을 확실하게 누르셨나요?	원하는 버튼을 다시 눌러주세요.
안마동작 중 제품이 갑자기 멈춰요.	• 전원버튼을 OFF로 하고 약 5초 후에 전원버튼을 다시 켜 다음 리모컨의 전원 버튼을 눌러 다리마사지와 등받이가 원위치로 돌아오면 안마동작을 다시 시작하세요.	조치 후, 제품이 정상동작되지 않을 경우, 제품 사용을 중지하고 전원코드를 뽑은 후에 서비스센터에 연락해 주세요.
안마동작 중 안마볼이 갑자기 멈춰요.	• 안마볼에 필요 이상의 힘을 가하지 않았나요?	몸을 살짝 들어 옮겨주세요. 제품 고장이 아닙니다. *체중 100kg 이상의 분이 제품을 사용할 경우, 이와 같은 현상이 발생할 수 있으므로 주의해 주세요.
등받이와 다리마사지의 올리기/내리기 기능이 작동하지 않을 때	• 제품 주변에 방해물이 있는지는 않나요?	등받이와 다리마사지 주변에 방해물체가 없는지 확인해 주세요. 리클라이닝 안전 센서로 인해 해당 기능이 작동하지 않을 수 있습니다.
다리마사지 사이가 벌어질 때	• 다리마사지 사이에 방해물이 있는지는 않나요? • 다리마사지 사이에 방해물이 없는지 확인해 주세요.	안전모드 프로그램으로 인해 다리마사지 사이가 벌어질 수 있습니다.

▶ 서비스 문의 : 1588-5200

# 제품 규격

---

제품명	코웨이 안마의자	
모델명	MC-SC01	
정격전압	220 V~ 60 Hz	
소비전력	280 W	
크기	세웠을 때	1 670 mm (가로) X 810 mm (폭) X 1 230 mm (높이)
	눅혔을 때	1 820 mm (가로) X 810 mm (폭) X 1 100 mm (높이)
무게	137 kg	

- 제품의 성능 개선을 위하여 약간의 규격변동이 있을 수 있습니다.



# MEMO

---



# 제 품 보 증 서

제 품 명	코웨이 안마의자	보 증 기 간
모 델 명	MC-SC01	제품구입일로 부터 1년
생 산 번 호		
구 입 일 자	년 월 일	
보 증 기 간	년 월 일	
고 객 주 소		년 월 까지
고 객 성 명		
전 화 번 호		

- 본 보증서는 국내에서만 적용됩니다.(This warranty is valid only in KOREA)
- 본 보증서는 재발행 되지 않으니 소중히 보관하여 주시기 바랍니다.
- 부품 보유기간은 소비자 분쟁해결 기준(공정거래위원회 고시)에 따릅니다.

저희 코웨이에서는 품목별 소비자 분쟁해결 기준(공정거래위원회 고시)에 따라 아래와 같이 제품에 대한 보증을 실시합니다. 명시되지 않은 사항은 “소비자 분쟁해결 기준” 및 “계약서 표준약관”에 따릅니다.

## 유형별 보상 내역 (분쟁해결 기준)

	소비자 피해 유형	보상내역	
		보증기간 이내	보증 기간 경과 후
정상적인 사용 상태에서 자연 발생한 성능, 기능상의 하자 발생 시	구입 후 14일 이내에 중요한 수리를 요할 때	제품교환 또는 구입가 환급	해당없음
	구입 후 1개월 이내에 중요한 수리를 요할 때	제품교환 또는 무상수리	해당없음
	하자발생 시	무상수리	유상수리
	품질보증기간 이내에 동일하자로 3회째 고장 발생시	제품교환 또는 구입가 환급	유상수리
	품질보증기간 이내에 서로 다른 하자로 5회째 고장 발생시	제품교환 또는 구입가 환급	유상수리
	수리용 부품은 있으나 수리불가능 시	제품교환 또는 구입가 환급	정액 감가상각한 금액에 10% 가산하여 환급(최고한도 : 구입가격)
	교환불가능 시	구입가 환급	동급 제품 교환 또는 정액 감가상각한 금액에 10% 가산하여 환급(최고한도 : 구입가격)
	교환된 제품이 1개월 이내에 중요한 수리를 요할 때	구입가 환급	무상수리 또는 제품교환
	소비자가 수리 의뢰한 제품을 사업자가 분실한 경우	제품교환 또는 구입가 환급	정액 감가상각한 금액에 10% 가산하여 환급(최고한도 : 구입가격)
	부품보유기간 이내에 수리용 부품을 보유하고 있지 않아 수리불가능 시	제품교환 또는 구입가 환급	정액감가상각한 전액 금액에 구입가의 10%를 가산하여 환급(내용연수 이내만 해당)
	제품구입 시 운송 과정 및 설치 중 발생한 피해	제품교환	해당없음

소비자 피해 유형		보상내역	
		보증기간 이내	보증 기간 경과 후
소비자의 고의, 과실로 인한 고장인 경우	수리가 가능한 경우	유상수리	유상수리
	수리가 불가능한 경우	유상수리에 해당하는 금액 징수후 제품교환	보상불가
	부품보유기간 이내에 수리용 부품을 보유하고 있지 않아 수리불가능 시	유상수리에 해당하는 금액 징수후 제품교환	유상수리에 해당하는 금액 징수후 제품교환 (내용년수 이내만 해당)
기타	천재지변(낙뢰, 화재, 지진, 풍수해 등)에 의해 고장이 발생한 경우	유상	유상
	성능, 기능상 하자가 없는 상태에서 부품교환을 요청하는 경우 (외부오염, 변색 등)	유상	유상
	사용상 정상 마모되는 소모성 부품을 교환하는 경우	유상	유상

- 하트서비스, 고객의 요청 혹은 감성불만(성능상 하자가 없는 경우)에 의한 AS는 고장수리 횟수 산정에 추가되지 않습니다.
- 렌탈 제품의 제품 성능 유지 책임은 당사에 있으며(정상적인 사용 상태에서 자연 발생한 성능, 기능상의 하자로 고장이 난 경우 무상 AS 진행), 제품 보증은 위의 기준을 따릅니다.

## 유상서비스 (고객비용 부담)에 대한 책임

서비스 신청 시 다음과 같은 경우는 무상 서비스 기간내라도 유상 처리됩니다.

### ■ 제품 고장이 아닌 경우 (부품의 분실, 제품 외 문제, 설치 및 해체 등)

- 제품의 이동, 이사 등으로 제품을 해체하거나 이전설치, 위치변경을 하는 경우
- 당사 제품 이외의 문제로 인해 서비스 매니저가 출동하는 경우
- 제품 고장이 아닌 고객요청에 의한 제품 점검
- 사용중 분실한 부품의 재공급을 요청하는 경우
- 기타 제품 자체의 하자가 아닌 외부 원인으로 인한 경우

### ■ 소비자 과실로 고장이 난 경우 (소비자의 취급 부주의 및 잘못된 수리로 인해 고장이 난 경우)

- 외부 충격이나 떨어뜨림 등에 의해 고장이나 손상이 발생한 경우
- 제품 내부에 이물질(물, 음료수, 커피, 장난감, 젓가락 등)을 투입하여 고장이 발생한 경우
- 고객의 부주의 또는 시너(신나), 벤젠 등과 같은 유기 용제에 의해 제품 외관이 손상되거나 변형된 경우
- 코웨이에서 지정하지 않은 사람이 수리 또는 개조, 설치하여 고장이 발생한 경우
- 고객이 직접 개조, 수리한 후 고장이 나거나 부품의 분실 누락이 발생한 경우
- 당사에서 지정하지 않은 별매품, 소모품 사용으로 고장이 발생한 경우
- 사용 전원의 이상 및 접속기기의 불량으로 인하여 고장이 발생한 경우
- 사용설명서 내의 '주의사항'을 지키지 않아 고장이 발생한 경우

## 고객 책임에 관한 사항

- 코웨이 순정품이 아닌 부품 또는 필터를 사용하거나 교체주기(사용설명서 기준)를 넘어서 필터를 사용하는 것을 자제하여 주시고, 이를 준수하지 않거나 코웨이 정식 서비스를 이용하지 않아서 발생하는 수질 및 기능상의 문제나 피해에 대해서는 책임지지 않습니다.
- 제품의 정상적인 사용을 위하여 사용설명서 안내에 따라 제품 자가 관리를 진행하여야 합니다.

## 서비스 문의 : 1588-5200 (지역번호없이)

코웨이주식회사

충남 공주시 유구읍 마곡사로 136-23



# coway

[www.coway.co.kr](http://www.coway.co.kr)

전국 서비스, 교환 및 환불, 하트서비스 및 필터 교환 연락처 (지역번호 없이)

**1588-5200**