

coway

코웨이 안마의자 MC-03

- 본 제품은 국내용/가정용입니다. 사용 목적이 다른 장소에서는 사용할 수 없습니다.
- 고객의 안전과 제품의 올바른 사용을 위해 사용설명서를 꼭 읽어보세요.
- 본 사용설명서에는 제품보증서가 들어 있습니다.



코웨이 안마의자 이런 점이 좋습니다.

1

섬세한 안마 기능 및 차별화된 프로그램

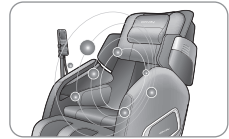
- 온열 안마불이 입체적으로 움직여 섬세한 안마 효과를 제공합니다.
- 코웨이만의 특화된 안마프로그램을 제공합니다.



2

특화된 자동 안마 및 케어안마

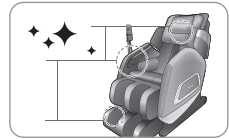
- 가벼운 신체 이완안마 및 온열 안마로 경직된 신체를 풀어주는데 도움이 될 수 있는 기능이 있습니다.
- 골반 및 전신에 특화된 스트레칭 기능을 통해 각 부위가 개운해짐을 느낄 수 있습니다.
- 안마불, 방석, 발 부위 온열로 최적의 온열감을 제공합니다.



3

사용자 맞춤형 설계(목, 팔, 다리)

- 목 : 목 위치 자동감지기능으로 사용자의 목 위치를 자동으로 감지하여 안마를 합니다.
- 팔 : 편안한 팔거치를 위해서 손이 자연스럽게 놓일 수 있도록 특화된 디자인이 반영되어 있습니다.
- 다리 : 원하는 각도와 위치(길이)조절이 가능하여 사용자의 체형에 최적화된 안마를 받을 수 있습니다.



4

쉽고 편리한 리모컨

- 원하는 안마 프로그램을 쉽고 편리하게 선택할 수 있습니다.
- 현재 구동되고 있는 안마 프로그램과 안마 위치를 쉽게 알 수 있습니다.
- 리모컨을 보기 편한 각도로 조절 할 수 있습니다.



5

스트레칭

- 신체에 무리가 없도록 속성을 제외한 자동안마와 케어안마동작시에는 신체를 이완시켜주는 모드(약 3분)가 동작됩니다.
- 안마 종료 후 신체의 무리를 최소화 할 수 있도록 신체를 이완시켜주는 종료모드가 약 1분간 동작됩니다.
- 종료모드는 힐링, 지압을 제외한 모든 자동안마와 케어안마동작시 동작됩니다.



코웨이 고객 여러분께

저희 **코웨이 안마의자**를 사용해 주셔서 감사합니다.

제품의 올바른 사용과 유지를 위해 본 사용설명서를 꼭 읽어보시기 바랍니다.

제품의 사용 중 문제가 발생했을 경우 사용설명서를 참고하시면 문제를 해결할 수 있습니다.

이 사용설명서에는 제품보증서가 들어 있으므로 잘 보관해 주시기 바랍니다.

차 례

알아두기

- | 03 | 사용 전 확인사항
- | 05 | 안전을 위한 주의사항
 - 전원관련
 - 설치관련
 - 사용중에
- | 12 | 각 부분의 명칭
- | 13 | 버튼과 표시부

사용방법

- | 16 | 사용방법
 - 안마의자를 사용하려면
 - 자동프로그램
 - 수동프로그램

설치 및 손질

- | 23 | 청소방법

기 타

- | 24 | 서비스를 요청하기 전에
- | 25 | 제품규격
- | 29 | 제품보증서

사용 전 확인사항

사용 전에 꼭 확인해 주세요!

⚠ 본 제품은 220 V~ 60 Hz 전용입니다.

전원플러그는 반드시 접지된 220 V~ 60 Hz 전용 콘센트에 꽂아주세요.
전원이 연결되어 있어야 안마의자가 정상적으로 작동합니다.



⚠ 경고

■ 제품 사용의 금기환자 및 처방이 필요한 사용자

- (1) 다음과 같은 환자는 제품을 사용하지 말 것
 - ① 혈전증(thrombosis)과 색전증(embolism), 중증 정맥류, 급성정맥류 등 의사로부터 사용이 부적당하다고 인정받은 자
 - ② 급성 경추염좌(whiplash)의 의심이 있는 자
 - ③ 염좌 또는 근육이 갑자기 수축하여 끊어졌던 증상이 있는 자
 - ④ 임신 초기 또는 출산직후의 자
 - ⑤ 과거에 사고나 질병 등으로 인해 등뼈(척추)에 이상이 있는 자 또는 등뼈가 좌우로 굽어 있는 자
 - ⑥ 중증의 골다공증이 있는 자
 - ⑦ 내장의 급성질환, 심장에 중증 장애가 있는 자
 - ⑧ 심한 발작 증세나 심인성 질환(지각 장애)을 갖고 있는 자
 - ⑨ 이식형심장박동기 등 인체이식형 전자의료기기를 사용하고 있는 자
 - ⑩ 당뇨병 등에 의해 고도의 말초순환장애가 있어 온도감각 상실이 인정된 자
 - ⑪ 골수염 또는 그 우려가 있는 자
 - ⑫ 의사표현 및 신체의 움직임이 부자유한 자
- (2) 다음과 같은 사람은 반드시 의사와 상담 후 사용할 것
 - ① 임신부 등 제품의 사용으로 인해 부작용이 우려되는 자
 - ② 급성염증증상 및 오한 등에 의해 정상 체온보다 체온이 높은 자
 - ③ 급성 피부질환, 약성종양, 기타 피부질환 증세가 있는 자
 - ④ 의사의 치료를 받고 있어 안정을 필요로 하는 자
 - ⑤ 기타 몸의 이상을 느끼고 있는 자

■ 사용 전 주의사항

- (1) 제품의 사용이 금지되는 질병이 있을 경우, 제품의 사용으로 인한 부작용 우려가 있으니 의사에게 확인할 것
- (2) 제품의 조작 방법 및 발생 가능한 부작용 사례를 확인할 것
- (3) 제품의 안전한 사용을 위해 낮은 강도의 안마부터 시작할 것
- (4) 제품의 사용 전 “정지” 혹은 “종료” 버튼의 위치를 확인할 것
- (5) 제품의 1회 사용시간을 확인할 것
- (6) 제품의 커버가 찢어지거나 벗겨진 상태에서는 옷이나 머리카락이 말려 심각한 사고를 초래할 수 있으므로 제품의 외관에 이상이 없는지 확인할 것

■ 사용중 주의사항

- (1) 신체에 자극적인 통증이나 이상을 감지한 경우 즉시 사용을 중지하고 의사와 상담할 것
- (2) 제품의 가열부 및 모터가동부에는 피부가 직접 닿지 않도록 할 것
- (3) 제품의 1회 사용시간을 준수할 것
- (4) 제품 사용 시, 다른 진동기 또는 전기매트와 병용하지 말 것
- (5) 제품의 리모컨을 항상 조작하기 쉬운 곳에 둘 것
- (6) 한 제품에 2명 이상이 동시에 사용하지 말 것
- (7) 제품의 인마 부위에 장신구(머리 장식, 목걸이, 손목시계, 팔찌, 반지 등)로 인한 피해가 일어나지 않도록 할 것
- (8) 제품의 정해진 용도 및 부위에 맞게 사용할 것

■ 제품 사용 시 발생 가능한 부작용 사례

- (1) 제품의 사용으로 인해 다음과 같은 부작용이 발생할 수 있으니 주의할 것
 - ① 제품에 의한 찰과상, 좌상, 타박상, 자상(찢림), 절상(베임) 등
 - ② 제품의 과도한 사용 및 압력으로 인한 근육 및 힘줄, 신경·척추 손상 등
 - ③ 피부 질환 및 화상 등
 - ④ 골절 및 탈구, 염좌 등
 - ⑤ 호흡기·소화기 장애 및 질식 등

! 주의

■ 제품 설치 후 반드시 정상 작동 여부를 확인하시고 제품보증서(사용설명서에 포함)의 내용을 기재하신 후 보관하십시오 (제품보증서 항목을 미기재 또는 미보관시 A/S가 유상으로 처리될 수 있습니다).

■ 제품 사용전 확인하세요.

- 제품 주변에 물건, 사람 또는 반려동물이 없는지 확인하세요.
- 사용 전에는 본 취급설명서에 따라 전체 스위치를 순서대로 눌러 기기가 정상적으로 동작하는지 확인하세요.
- 사용 전에는 리크라이닝을 완전히 세운 상태에서 리크라이닝 각도를 조절하고 처음에는 약한 자극으로 동작시켜 주십시오.

■ 아래의 내용에 대해서는 코웨이(주)에서 책임을 지지 않습니다.

- 사용설명서에 준하는 사용 또는 사용상 주의사항을 이행하지 않은 경우
- 코웨이 서비스센터, 협력회사 또는 지정된 기사가 아닌 제 3자가 제품을 수리, 개조하여 고장 및 사고가 발생한 경우
- 천재지변(화재, 지진, 수해, 낙뢰 등)으로 인한 고장이 발생한 경우

■ 사용설명서는 잘 보관하시기 바랍니다.

■ 제품 이동 시 임의로 이동하지 마시고 코웨이 서비스센터로 연락주세요.

- 바닥에 긁힘 등의 손상이 발생할 수 있습니다.



알아두기

■ 고장 발생 시 주의사항

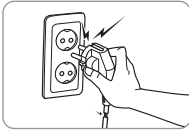
- 제품에 이상이 발생하였을 경우에는 임의로 판단하셔서 제품을 분해하지 마시기 바랍니다. 제품에 추가적인 결함 및 사고의 위험이 발생할 수 있습니다.
- A/S를 문의하시기 전에 사용설명서를 참고하여 확인·조치해 보시고 문제가 해결되지 않을 경우 고객 서비스센터로 연락주시면 신속하게 처리해 드리겠습니다.

안전을 위한 주의사항

⚠ 경고 : 지시 사항을 위반할 경우 심각한 상해나 사망에 이를 가능성이 있는 경우를 나타냅니다.

⚠ 주의 : 지시 사항을 위반할 경우 경미한 상해나 제품 손상의 가능성이 있는 경우를 나타냅니다.

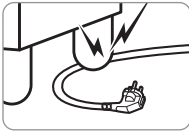
전원관련



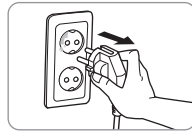
⚠ 손상된 전원 플러그나 헐거운 콘센트는 사용하지 마세요.
감전, 화재의 위험이 있습니다.



⚠ 전원 플러그를 당겨서 제품을 이동하지 마세요.
감전, 화재의 위험이 있습니다.



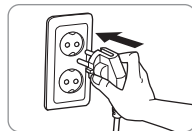
⚠ 전원 플러그를 무리하게 구부리거나 무거운 물건에 눌러 훼손, 변형되지 않도록 하세요.
감전, 화재의 위험이 있습니다.



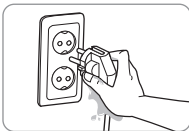
⚠ 전원부분에 물이 들어간 경우, 전원 플러그를 빼고 완전히 건조시킨 후 사용하세요.
감전, 화재의 위험이 있습니다.



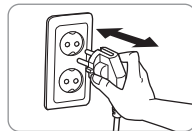
⚠ 전원 플러그의 핀과 접촉부분에 먼지, 물 등이 묻어 있으면 잘 닦아주세요.
감전, 화재의 위험이 있습니다.



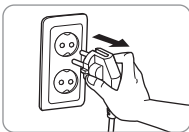
⚠ 전원 플러그는 반드시 220 V~ 60 Hz 전용 콘센트에 꽂아주세요.
감전, 화재의 위험이 있습니다.



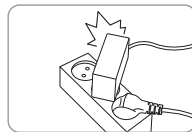
⚠ 젖은 손으로 전원 플러그를 만지지 마세요.
감전, 화재의 위험이 있습니다.



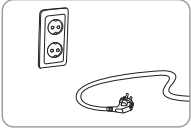
⚠ 전원 플러그를 연속하여 꽂았다 빼지 마세요.
감전, 화재의 위험이 있습니다.



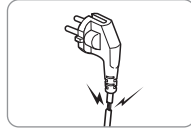
⚠ 제품 수리나 점검 및 부품 교환 중에는 반드시 전원 플러그를 빼주세요.
감전, 화재의 위험이 있습니다.



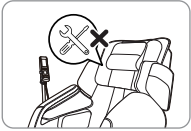
⚠ 한 개의 콘센트에 여러 전기 제품을 동시에 꽂아 사용하지 말고 전용 콘센트를 사용하세요.
감전, 화재의 위험이 있습니다.



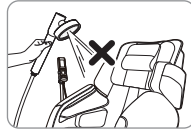
▲ 오랫동안 사용하지 않을 때에는 전원 플러그를 빼 놓으세요.
감전, 화재의 위험이 있습니다.



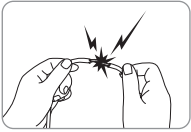
▲ 전원 플러그가 파손된 경우에는 임의로 교체하지 말고 서비스센터로 연락하여 전원 플러그를 교체하세요.
감전, 화재의 위험이 있습니다.



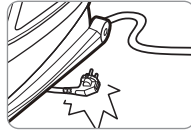
▲ 절대 임의로 분해하거나 수리 또는 개조하지 마세요.
제품 고장의 원인이 될 수 있으며, 화재나 감전의 위험이 있습니다.



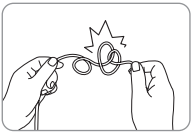
▲ 제품을 물에 담그거나 물을 뿌리지 마세요.
감전, 화재의 위험이 있습니다.



▲ 전원 플러그를 임의로 연결하거나 가공하여 사용하지 마세요.
감전, 화재의 위험이 있습니다.



▲ 전원 플러그가 제품에 깔리지 않도록 주의하세요.
감전, 화재의 위험이 있습니다.



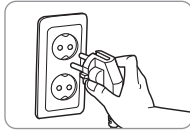
▲ 전원 플러그를 손상시키지 마세요.
열기구에 근접시키거나 무리하게 구부리기, 잡아끼기, 묶기, 비틀기, 무거운 물체를 올리는 등의 행위를 하지 마세요.
감전, 화재의 위험이 있습니다.

안전을 위한 주의사항

⚠ 경고 : 지시 사항을 위반할 경우 심각한 상해나 사망에 이를 가능성이 있는 경우를 나타냅니다.

⚠ 주의 : 지시 사항을 위반할 경우 경미한 상해나 제품 손상의 가능성이 있는 경우를 나타냅니다.

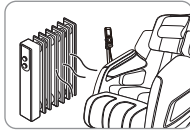
설치관련



⚠ 제품 사용 전, 전원 연결이 안전하게 되어 있는지 확인하세요.
감전, 화재의 위험이 있습니다.



⚠ 습기, 먼지가 많은 곳, 물(빗물)이 튀는 곳에는 설치하지 마세요.
감전, 화재의 위험이 있습니다.



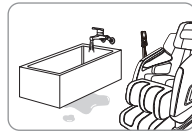
⚠ 전열 기기와 가까운 곳에 설치하지 마세요.
화재의 위험이 있습니다.



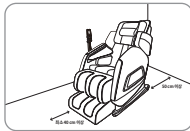
⚠ 제품과 가까운 곳에서 가연성 가스나 인화성 물질 등을 사용하거나 보관하지 마세요.
화재의 위험이 있습니다.



⚠ 바닥이 평평한 곳에 설치하세요.
넘어지거나 떨어지는 등 사고 위험이 있습니다.



⚠ 수영장, 목욕탕 등과 같이 물기나 습기가 있는 곳에 설치하지 마세요.
감전 및 누전의 위험이 있습니다.



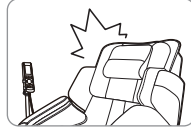
⚠ 등받이 뒷 부분은 벽으로부터 최소한 50 cm 이상, 다리안마기 앞 부분은 최소한 40 cm 이상 떨어진 곳에 설치하세요.
제품 손상의 위험이 있습니다.



⚠ 제품 사용 방법에 미숙한 사람이나 어린이가 혼자 사용하지 않도록 하세요.



▲ 제품 사용 후에는 반드시 전원 버튼을 끈 후 전원 플러그를 뽑아 놓으세요. 감전, 화재의 위험이 있습니다.



▲ 제품에 무리하게 힘을 가하거나 충격을 주지 마세요. 제품 파손의 우려가 있습니다.



▲ 경사진 곳에 제품을 설치하지 마세요. 신체 상해 및 제품 파손의 우려가 있습니다.

안전을 위한 주의사항

경고 : 지시 사항을 위반할 경우 심각한 상해나 사망에 이를 가능성이 있는 경우를 나타냅니다.

주의 : 지시 사항을 위반할 경우 경미한 상해나 제품 손상의 가능성이 있는 경우를 나타냅니다.

사용중에 [어린이(영유아)]



▲ 어린이나 애완동물 등이 의자 밑이나 후면부, 다리 조절부 등으로 들어가지 않도록 주의하여 주시기 바랍니다.

끼임, 압박, 골절 등의 상해 위험이 있습니다.



▲ 어린이가 안마의자에 올라가거나 사용하는 것을 자제하여 주세요.

낙상, 추락, 끼임 등의 위험이 있습니다.



▲ 어린이 혼자 사용하거나, 스스로 의사표현이 불가능한 사람은 사용하지 않도록 지도하세요. 또한 유아의 손에 닿지 않게 하세요.

신체 상해의 원인이 됩니다.

사용중에 [고령자(취약계층)]



▲ 다음과 같은 환자는 사용하지 마십시오.

- 열좌 또는 근육이 갑자기 수축하여 끊어졌던 증상이 있는 사람
- 임신 초기 또는 출산 직후의 임신부



▲ 다음과 같은 사람은 의사와 상담 후 사용하십시오.

- 사고나 몸에 이상이 생길 수 있습니다.
- 사고나 질병 등으로 의사의 치료를 받고 있거나 몸에 이상이 있는 사람
- 장기간의 병원 치료나 후유증을 가지고 있는 사용자



▲ 신체, 감각, 정신 능력이 결여되어 있는 사람이 제품 사용 시 (어린이 포함) 주변 감독이나 지시가 필요합니다.

신체 상해 및 제품 고장의 원인이 됩니다.

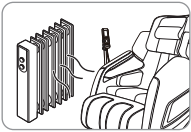
사용중에 [일반사용자]



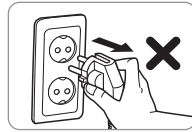
▲ 온열 기능을 장시간 사용하지 마세요.
화상의 우려가 있습니다.



▲ 사용 중 신체에 이상이 나타나거나 이상을 느낀 경우(통증, 발진, 발작, 가려움 등)에는 즉시 사용을 중단하고 의사와 상담하세요.
신체 상해 및 건강의 위험이 있습니다.



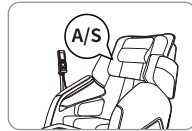
▲ 제품 주변에 열이나 물기가 발생하는 기구를 두지 마세요.
감전, 화재의 위험이 있습니다.



▲ 제품 동작 중, 강제로 전원을 뽑지 마세요.
감전, 화재의 위험이 있습니다.



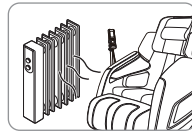
▲ 샤워 후, 몸에 물기가 남았거나 머리를 감은 후 또는 머리가 젖은 상태로 제품을 사용하지 마세요.
화재의 위험이 있습니다.



▲ 제품 고장, 작동 불량, 제품 침수 또는 습기 노출 시, 서비스센터에 연락하세요.
화재의 위험이 있습니다.



▲ 젖은 손으로 제품을 만지지 마세요.
감전의 위험이 있습니다.



▲ 안마의자 위에 전기 담요를 깔고 안마를 받거나 다른 난방 기기를 같이 사용하지 마세요.
감전, 화재의 위험이 있습니다.



▲ 안마 의자를 1회당 30분 넘게 사용하지 마세요.
과도한 안마 및 5분 이상 특정 부위에 안마하지 마세요.
신체 상해 및 사고의 위험이 있습니다.



▲ 제품 동작 중 안마 의자를 이동시키지 마세요.
신체 상해 및 사고, 제품 고장의 위험이 있습니다.



▲ 시트가 찢어진 경우 즉시 사용을 중지하고 서비스센터에 연락하세요.
신체 상해 및 사고의 위험이 있습니다.

안전을 위한 주의사항

경고 : 지시 사항을 위반할 경우 심각한 상해나 사망에 이를 가능성이 있는 경우를 나타냅니다.

주의 : 지시 사항을 위반할 경우 경미한 상해나 제품 손상의 가능성이 있는 경우를 나타냅니다.

사용중에 [일반사용자]



▲ 안마 의자에서 주무시지 마세요.
신체 상해 및 사고의 위험이 있습니다.



▲ 안마볼을 손으로 직접 누르거나 발로 밟고 올라타지 마세요.
신체 상해 및 제품 고장의 위험이 있습니다.



▲ 안마 의자의 등받이, 발걸이 위에 앉거나 올라서지 마세요.
신체 상해 및 제품 고장의 위험이 있습니다.



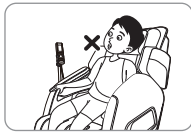
▲ 목 주변을 안마할 때는 안마볼의 움직임에 주의하여 과도하게 강한 안마는 삼가하세요.
신체 상해의 위험이 있습니다.



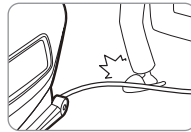
▲ 등받이 커버를 뒤로 젖힌 상태로 사용하지 마세요.
신체 상해 및 제품 고장의 위험이 있습니다.



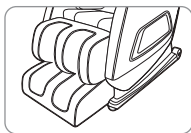
▲ 제품 작동 중 안마볼 사이에 직접 손을 대지 마세요.
신체 상해 및 제품 고장의 위험이 있습니다.



▲ 제품 사용 시, 맨몸 또는 속옷 등과 같이 너무 얇은 옷을 입고 사용하지 마세요.
신체 상해 및 사고의 위험이 있습니다.



▲ 제품 및 리모컨 코드에 발이 걸리지 않도록 주의하세요.
신체 상해의 위험이 있습니다.

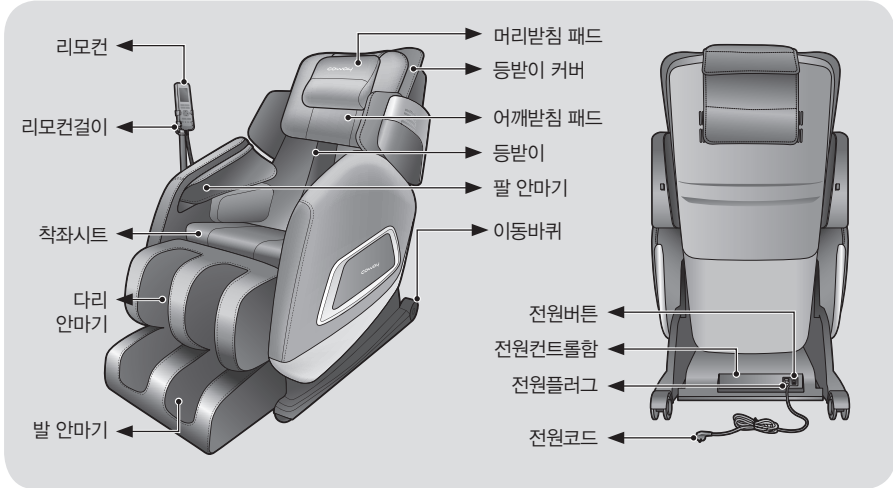


▲ 제품의 각도가 완전히 원상 복귀된 후에 안마의자에서 내려오세요.
다리 안마 부를 덮고 내려올 시 제품고장 및 소음의 원인이 됩니다.

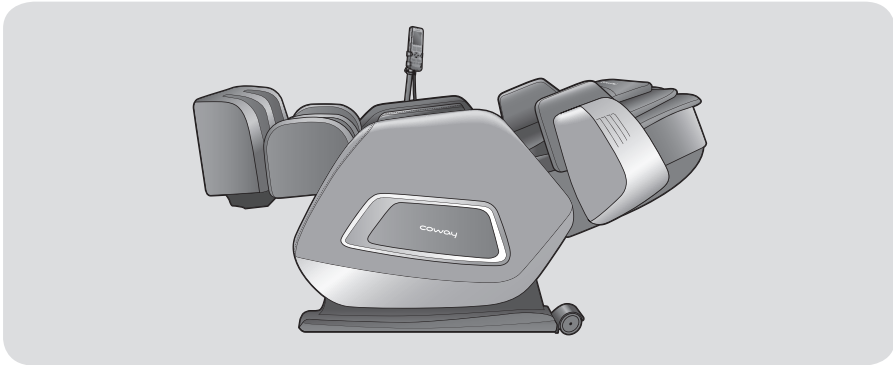
각 부분의 명칭

제품 외부

평상시



눅혔을 때



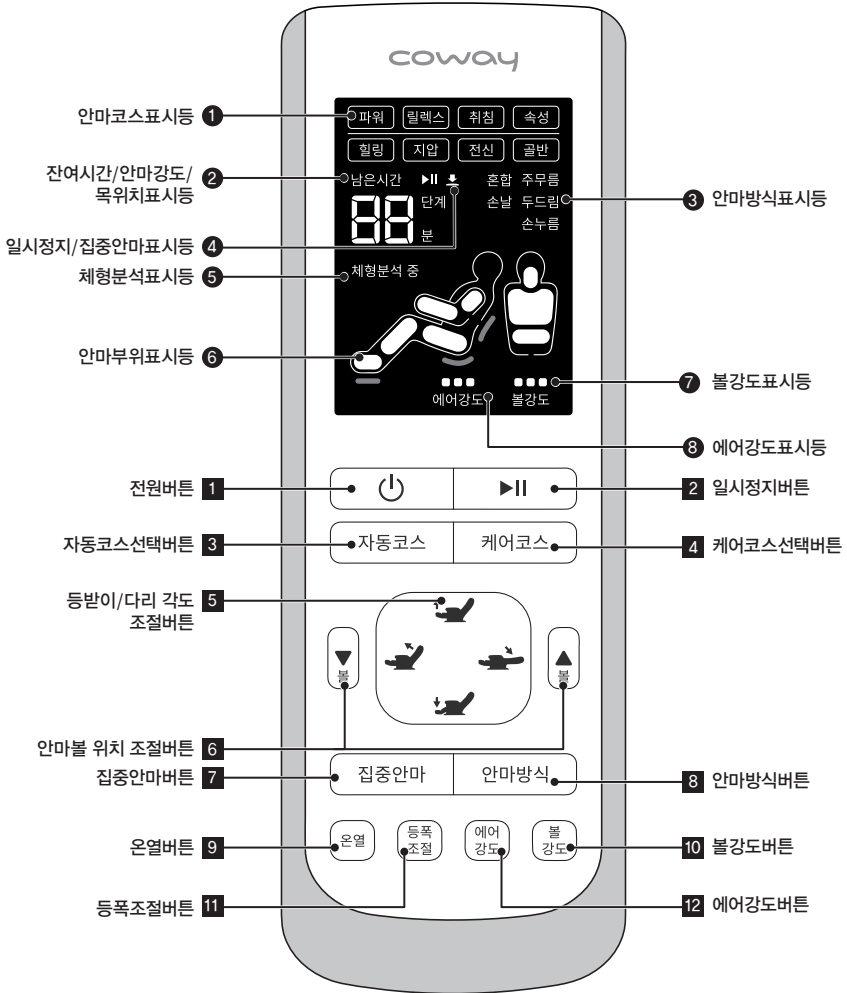
* 리클라이닝 시트(Reclining seat)란?

좌석의 등받이 부분을 조절할 수 있게 된 좌석으로, 편안한 자세를 취하기 위해 약간씩 조절하는 것 외에도 휴식이나 수면 등을 위해 등받이를 눅힐 수 있습니다.

버튼과 표시부

조작부/표시부 (리모컨)

■ 조작부 ● 표시부



표시부



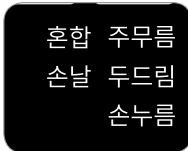
① 안마코스표시등

- 자동코스 : 파워, 릴렉스, 취침, 속성
- 케어코스 : 힐링, 지압, 전신, 골각 코스 선택시 점멸됩니다.



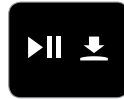
② 잔여시간/불강도/에어강도/목위치 표시등 목위치 표시등

- 잔여시간 : 각 코스에 맞춰 설정된 시간 및 잔여시간이 표시됨 (10분, 20분, 30분)
- 불강도 : 0, 1, 2, 3 단계로 표시됨
- 에어강도 : 0, 1, 2, 3 단계로 표시됨
- 목 위치 : 1 ~ 19 단계로 표시됨



③ 안마방식표시등

- 안마동작시 동작중인 안마 방식에 맞게 점멸됩니다.



④ 일시정지/집중안마표시등

- 일시정지시 점멸됩니다.
- 집중안마 선택시 점멸됩니다.



⑤ 체형분석표시등

- 체형분석시 점멸됩니다.



⑥ 안마부위표시등

- 안마되는 부위가 표시되며 해당 부분이 점멸합니다.



⑦ 불강도표시등

- 불강도 및 OFF상태를 표시합니다.



⑧ 에어강도표시등

- 에어강도 및 OFF상태를 표시합니다.

버튼과 표시부

조작부



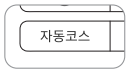
1 전원버튼

제품을 동작시키거나 전원 OFF시 사용합니다.



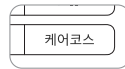
2 일시정지버튼

제품 동작 중 일시정지를 원할 때 사용합니다.



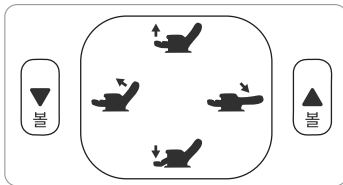
3 자동코스선택버튼

자동코스(파워, 릴렉스, 취침, 속성) 선택시 사용합니다.



4 케어코스선택버튼

케어코스(힐링, 지압, 전신, 골반) 선택시 사용합니다.



5 등받이/다리 각도 조절버튼

등받이/다리각도를 조절하고 싶을 때 사용합니다.

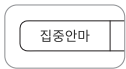
상체각도 : $115 \sim 170^\circ \pm 5^\circ$

다리각도 : $0 \sim 90^\circ \pm 5^\circ$

6 안마볼 위치 조절버튼

- 코스안마 선택시 목위치 감지 후 목위치를 미세 조정하기 위해서 사용합니다.

- 집중안마 모드시 안마볼 위치를 조절할 때 사용합니다.



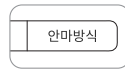
7 집중안마버튼

집중적으로 한 부위만 받고 싶을 때 사용합니다.

1. 대기 상태에서 진입 시 혼합안마로 목위치에서 동작됩니다

2. 코스안마에서 진입시 현재 위치에서 집중안마 동작됩니다.

* 집중안마에서 자동모드(자동코스/케어코스)로 진입하려면 자동코스/케어코스 버튼을 입력하세요.
(집중안마버튼 입력시 집중안마 유지됩니다.)



8 안마방식버튼

집중안마에서 안마방식을 변경할 때 사용합니다.

혼합 - 주무름 - 손날 - 두드림 - 손누름 순으로 순환 동작됩니다.



9 온열버튼

온열 기능을 선택할 때 사용합니다.



10 볼강도버튼

집중안마에서 볼강도 조절을 원할 때 사용합니다. 기본 1, 2, 3단 순환 동작 됩니다. 집중안마시에는 1단 - 2단 - 3단 - OFF 순으로 동작됩니다.



11 등폭조절버튼

집중안마 동작 중 안마볼의 폭 조절 시 사용합니다.
(주무름/혼합은 해당없음)



12 에어강도버튼

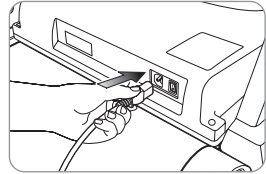
에어강도 조절시 사용합니다.
기본 1, 2, 3단 순환 동작 됩니다.
집중안마시에는 1단 - 2단 - 3단 - OFF 순으로 동작 됩니다.

사용방법

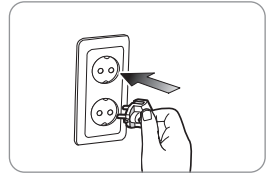
안마의자를 사용하려면

■ 1단계 전원켜기

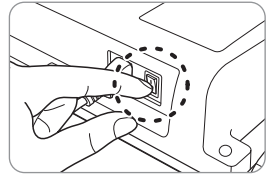
1. 전원플러그를 그림과 같이 꽂으세요.



2. 콘센트에 전원코드를 꽂으세요.



3. 제품 뒷면의 전원버튼을 눌러 전원을 켜주세요.



■ 2단계 안마시작



알아두기

- 1) 제품 사용 전, '버튼과 표시부(P. 10)'를 참고하여 원하는 안마 프로그램 및 코스를 선택하여 사용하세요.
 - 조작버튼과 표시등에 대해 충분히 숙지한 후 사용하세요.
- 2) 머리받침패드와 어깨받침패드 위치는 원하는 위치로 조절하여 사용하실 수 있습니다.
 - 별도의 버튼 없이 손으로 위치를 조절하세요.
- 3) 안마감에 따라서 머리받침패드와 어깨받침패드는 뒤로 넘기고 사용하세요.

사용방법

자동프로그램

1. 리모컨의 전원버튼을 누르면 리모컨 표시창이 점등됩니다.



2. 자동코스, 케어코스 중 원하는 안마를 선택합니다.



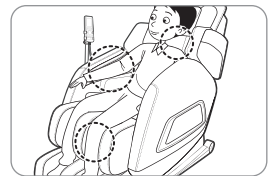
3. 안마볼이 목위치 감지를 시작하며, 자동으로 목위치를 감지하고 안마를 시작합니다.

- 정확한 목위치 감지를 위해 등 패드에 몸을 밀착시켜주세요.
- 목위치를 미세하게 조정하고 싶으면 안마볼 위치 조절 버튼으로 조절해주세요.
(안마볼이 목부위에서 '삐'소리가 날 때 조절할 수 있습니다)
- 선택된 목위치를 기준으로 안마볼 안마가 동작됩니다.
- 안마동작 중에도 선택된 목위치 기준은 안마볼 위치 조절 버튼으로 조절할 수 있습니다.
(1 ~ 9단계로 표시됨)



4. 목위치 기준으로 안마의자 기본 각도가 변합니다.

- 사용자별로 안마의자 기본각도가 변하여 보다 편안한 상태를 만들어 줍니다.



5. 다른 자동코스로 변경하려면 코스선택버튼을 눌러 원하는 코스를 선택하세요.

- 자동코스 및 케어코스는 설정된 시간만큼 동작합니다.
- 동작 중 코스를 변경하면 시간이 리셋되어 설정된 시간만큼 다시 동작합니다.

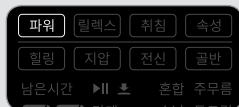


- ⚠ 한번에 30분 이상 사용하지 않도록 주의하세요.
리모컨 전원버튼을 누르면 안마의자는 기본각도로 움직입니다.
이후 별도의 키 입력이 없으면 기본각도는 유지되며 리모컨 화면은 꺼집니다.

<자동코스>

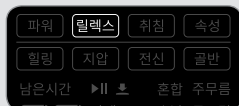
① 파워 코스 (20분)

- 몸을 이완시켜주고, 전반적으로 강하게 안마 동작을 합니다.
- 안마강도가 너무 강하게 느껴질 경우, 다른 코스를 사용하세요.



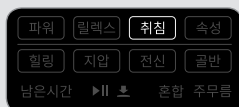
② 릴렉스 코스 (20분)

- 몸을 이완시켜주고, 전반적으로 부드러운 안마 동작을 합니다.
- 에어백 위주의 안마로 안마볼 안마는 최소화 되어 있습니다.



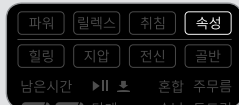
③ 취침 코스 (30분)

- 수축과 이완을 통해서 몸을 풀어주는 안마 동작을 합니다.
- 약 10분간 몸을 이완시켜주는 안마가 동작되고 남은시간동안은 안마동작 없이 편안한 상태를 유지시켜 줍니다.
- 안마동작 종료 후에는 등받이와 다리안마기는 원래 위치로 돌아옵니다.



④ 속성 코스 (10분)

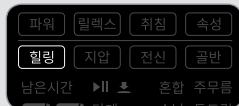
- 강한 안마를 짧은시간 받고 싶을 때 사용하세요 (10분간 동작합니다)
- ▲ 스트레칭 없이 처음부터 강하게 동작됩니다.



<케어코스>

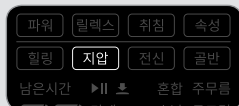
① 힐링 코스 (30분)

- 결림해소 안마위주의 안마볼 안마와, 에어안마 위주의 편안한 온열 안마가 동작됩니다.
- 전체 온열기능이 작동되며, 30분간 동작합니다.
- 30분 동작 완료 후 종료모드 없이 등받이가 눕혀진 상태로 종료됩니다.



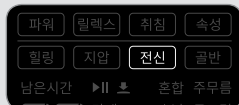
② 지압 코스 (30분)

- 손누름 위주의 안마볼 안마와 편안한 온열 안마가 동작됩니다.
- 전체 온열기능이 작동되며, 30분간 동작합니다.
- 30분 동작 완료 후 종료모드 없이 등받이가 눕혀진 상태로 종료됩니다.



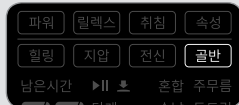
③ 전신 코스

- 전신 압박, 이완 및 전신 스트레칭 위주의 안마 동작을 합니다.



④ 골반 코스

- 골반을 풀어주는 하반신 스트레칭 위주의 안마 동작을 합니다.



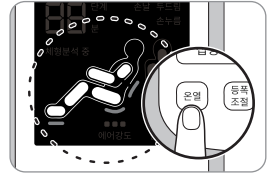
사용방법

수동프로그램

온열 기능을 사용하려면

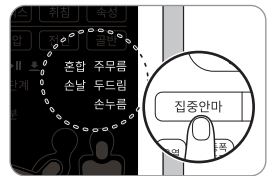
▶ 온열모드 및 부위 선택

- 온열모드는 온열버튼을 누를 시 작동하며, 재입력 시 부위가 변경됩니다.
- 온열버튼을 2초이상 누르면 모든 부위의 온열이 동시에 꺼집니다.
- 리모컨 전원버튼을 누른 후 대기상태에서 온열버튼을 누르면 온열만 30분간 동작합니다.



집중안마 기능을 사용하려면

- 자동/케어안마 동작시 집중안마버튼을 누르면 안마볼이 현재 부위에 집중적으로 동작됩니다.
- 에어안마는 전체 에어안마 동작을 합니다.
- 확실표를 이용해서 안마볼의 위치를 조절할 수 있습니다.
- 안마방식 버튼으로 안마방식을 변경할 수 있습니다.
- 변경순서는 혼합 - 주무름 - 손날 - 두드림 - 손누름 순으로 변경됩니다.
- 리모컨 전원버튼을 누른 후 대기상태에서 집중안마버튼을 누르면 목부위에 혼합안마로 집중안마 동작을 합니다.
- 집중안마 동작 중 집중안마를 해지하고 자동모드로 변경하려면 자동코스/케어코스 버튼을 입력하면 됩니다.
- 집중안마버튼 재입력시 집중안마 동작 유지됩니다.



안마볼의 폭을 조절하려면

▶ 폭 조절

- 폭조절버튼을 누를 때마다 두드림, 손날, 손누름 안마모드의 안마볼 간격이 '1 → 2 → 3' 순서로 변경되어 동작됩니다.
- * 안마볼 간격은 집중안마에서만 동작됩니다.



강조조절을 하려면

▶ 불강도 조절

- 불강도버튼을 누를 때마다 불강도가 '1단, 2단, 3단, OFF' 순으로 변경됩니다.
- * 불강도는 집중안마에서만 작동합니다.
- (단, 손누름 동작시에는 작동되지 않습니다.)



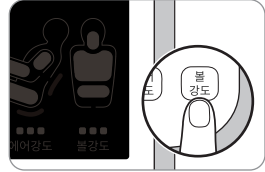
▶ 에어강도 조절

- 에어강도버튼을 누를 때마다 에어안마 강도가 '1단, 2단, 3단, OFF'의 순으로 조절됩니다.
- * 자동코스/케어코스 : 1 - 2 - 3단 순환동작
- * 집중안마 : 0 - 1 - 2 - 3단 순환동작
- ▲ 불강도와 에어강도는 동시에 0단(OFF)되지 않습니다.



에어안마만 받으려면

- 집중안마에서 볼강도 버튼을 이용해서 볼강도를 끄면 됩니다.(OFF)



안마볼안마만 받으려면

- 집중안마에서 에어강도를 끄면 됩니다.(OFF)



⚠ 안마볼 사이에 신체 부위가 끼지 않도록 주의해 주세요.

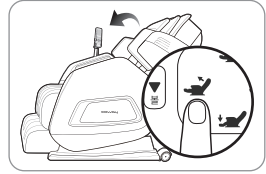
- 신체 상해사고의 원인이 됩니다.
- 팔찌나 시계 등을 착용한 상태에서 사용하지 마세요.

사용방법

리클라이닝기능을 사용하려면

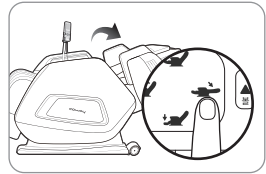
▶ 등세우기

등받이(👉) 버튼을 누르면 등받이는 세워지고 다리안마기는 내려갑니다.
원하는 각도에서 버튼을 떼면 해당 자세로 멈춥니다.



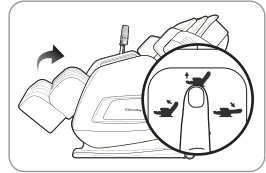
▶ 등눅히기

등받이(👉) 버튼을 누르면 등받이는 눕혀지고 다리안마기는 올라갑니다.
원하는 각도에서 버튼을 떼면 해당 자세로 멈춥니다.



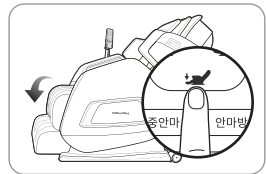
▶ 다리세우기

다리각도(👉) 버튼을 누르면 다리안마기가 올라갑니다.
원하는 각도에서 버튼을 떼면 해당 자세로 멈춥니다.



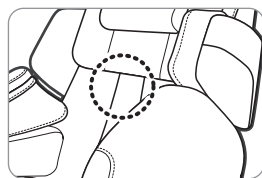
▶ 다리내리기

다리각도(👉) 버튼을 누르면 다리안마기가 내려갑니다.
원하는 각도에서 버튼을 떼면 해당 자세로 멈춥니다.

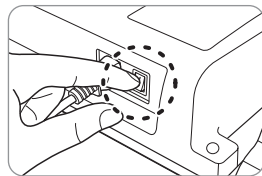


■ 3단계 전원끄기

1. 리모컨의 전원버튼을 누르면 안마의자의 각 부분과 안마볼이 제자리로 이동합니다.



2. 제품 뒷면의 전원버튼을 눌러 전원을 꺼주세요.



- ⚠ 안마의자에 앉기 전에 이물질이 있는지 확인하고 앉아주세요.
안마의자 동작 중에는 의자 위에 서거나 내려오지 마세요.
- 신체 상해사고의 원인이 됩니다.**

청소방법

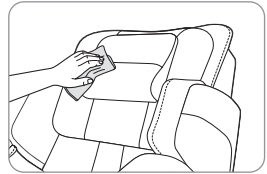


알아두기

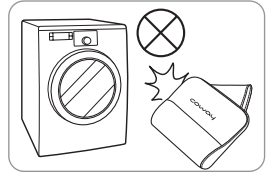
- 청소에 앞서 항상 전원플러그를 뽑아 주세요.
- 유기용제(솔벤트, 신나 등), 표백제, 염소 및 연마제가 포함된 세제 등을 사용하지 마세요.
- 제품을 물에 담그거나, 물을 뿌리지 마세요.

제품

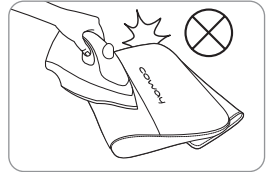
- 부드러운 재질의 마른 천으로 제품 외관 및 커버를 닦아주세요.
* 오염 시 천에 물을 약간 적신 후 닦아주세요. 남은 물기는 반드시 제거해 주세요.



- 제품커버를 세탁기로 세탁하지 마세요.
* 고장의 원인이 됩니다.

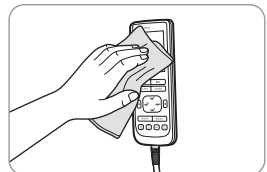


- 제품커버를 다리미로 다리지 마세요.
* 화재 및 제품 손상의 원인이 됩니다.



리모컨

- 부드러운 재질의 마른 천으로 닦아주세요.
* 오염 시 천에 물을 약간 적신 후 닦아주세요. 남은 물기는 반드시 제거해 주세요.



서비스를 요청하기 전에

제품의 고장은 아니지만 사용법에 익숙하지 않거나 사소한 원인으로 코웨이 안마의자가 비정상적으로 작동할 수 있습니다. 이런 경우 다음 사항을 점검한다면 서비스센터의 도움 없이 간단한 문제는 해결하실 수 있습니다. 아래 항목을 점검한 후에도 문제가 해결되지 않으면 서비스센터로 문의해 주세요.

현상	확인해주세요	조치방법
제품에서 이상한 소리가 나요.	· 에어마사지 기능이 동작중인가요?	정상적인 제품 작동에 따라 발생하는 소리입니다.
	· 집중안마 기능이 동작중인가요?	
	· 다리마사지기를 상하조절하였나요?	
	· 등받이가 멈춰있나요?	
리모컨버튼을 눌러도 제품이 동작하지 않아요.	· 전원코드가 연결되어 있나요?	전원코드 연결을 확인해 주세요.
	· 전원버튼이 ON으로 되어 있나요?	전원버튼 상태를 확인해 주세요.
	· 원하는 리모컨 동작버튼을 확실히 누르셨나요?	원하는 버튼을 다시 눌러주세요.
안마동작 중 제품이 갑자기 멈춰요.	· 전원버튼을 OFF로 하고 약 5초 후에 전원버튼을 다시 켜 다음 리모컨의 전원 버튼을 눌러 다리마사지기와 등받이가 원위치로 돌아오면 안마동작을 다시 시작하세요.	조치 후, 제품이 정상동작되지 않을 경우, 제품 사용을 중지하고 전원코드를 뽑은 후에 서비스센터에 연락해 주세요.
안마동작 중 안마볼이 갑자기 멈춰요.	· 안마볼에 필요 이상의 힘을 가하지 않았나요?	몸을 살짝 들어 옮겨주세요. 제품 고장이 아닙니다. *체중 100 kg 이상의 분이 제품을 사용할 경우, 이와 같은 현상이 발생할 수 있으므로 주의해 주세요.
등받이와 다리마사지기의 올리기/내리기 기능이 작동하지 않을 때	· 제품 주변에 방해물이 있지는 않나요?	등받이와 다리마사지기 주변에 방해물체가 없는지 확인해 주세요. 리클라이닝 안전 센서로 인해 해당 기능이 작동하지 않을 수 있습니다.

▶ 서비스 문의 : 1588-5200

제품규격

제품명		코웨이 안마의자
모 델 명		MC-03
정 격 전 압		220 V~ 60 Hz
소 비 전 력		220 W
크 기	세 윳 을 때	1200 (가로) X 790 (폭) X 1240 (높이) mm
	누 윳 을 때	1800 (가로) X 790 (폭) X 840 (높이) mm
무 게		92 kg (포장제외)

▶ 제품의 성능 개선을 위하여 약간의 규격변동이 있을 수 있습니다.

MEMO

기

타

제
품
규
격

25

26

MEMO



MEMO

제품보증서

제품명	코웨이 안마의자	보증기간
모델명	MC-03	제품구입일로부터 1년
생산번호		
구입일자	년 월 일	
보증기간	년 월 일	
고객주소		년 월 까지
고객성명		
전화번호		

- ▶ 본 보증서는 국내에서만 적용됩니다.(This warranty is valid only in KOREA)
- ▶ 본 보증서는 재발행 되지 않으니 소중히 보관하여 주시기 바랍니다.

저희 코웨이에서는 품목별 소비자 분쟁해결 기준(공정거래위원회 고시)에 따라 아래와 같이 제품에 대한 보증을 실시합니다. 명시되지 않은 사항은 “소비자 분쟁해결 기준” 및 “계약서 표준약관”에 따릅니다.

● 유형별 보상 범위

소비자 피해 유형		보상 내역			
		렌탈	멤버십	일시불	
				보증기간 이내	보증기간 이후
정상적인 사용상태에서 자연 발생한 성능, 기능상 의 하자로 고 장이 난 경우	구입 후 14일 이내에 발생한 고장에 대하여 고객의 교환 및 환불 요청시	제품교환 또는 렌탈등록비(선납렌탈료 포함) 환불	제품교환 또는 구입가 환불(일시불 구매고객에 한함)	제품교환 또는 구입가 환불	해당없음
	구입 후 1년 이내에 고장이 발생하여 수리를 요하는 경우	무상수리	무상수리(일시불 구매고객에 한함)	무상수리	해당없음
	교환된 제품이 1개월 이내에 고장이 발생하여 수리를 요하는 경우	무상수리	무상수리	무상수리	해당없음
	제품 보증기간내 부품 단종 등으로 인한 교환 불가능시	제품 교환(당사 보상기준에 따름)	동급 제품으로 교환	동급 제품으로 교환	해당없음
	동일하자로 2회 고장이 난 경우	무상수리	유상수리(단, AS 후 1년 이내인 경우 무상수리)	무상수리	유상수리(단, AS 후 1년 이내인 경우 무상수리)
	동일하자로 3회 고장이 난 경우	제품 교환(1년 이내 3회 발생시)	유상수리(단, AS 후 1년 이내인 경우 무상수리)	제품 교환	유상수리(단, AS 후 1년 이내인 경우 무상수리)
	서로 다른 하자로 총 5회 고장이 난 경우	제품 교환(1년 이내 5회 이상 발생시)	유상수리(단, AS 후 1년 이내인 경우 무상수리)	제품 교환	유상수리(단, AS 후 1년 이내인 경우 무상수리)
	부품 보유기간내 수리가 불가능한 경우	제품 교환(당사 보상기준에 따름)	제품 교환(당사 보상기준에 따름)	제품 교환	제품교환 또는 정액 감가상각한 금액에 10%를 가산하여 환급
	부품 보유기간을 초과하여 수리가 불가능한 경우	렌탈계약 종료 (단, 고객이 사용 연장을 원할 경우 회사가 정한 보상정책 중 택일하여 사용 가능)	멤버십계약 종료 (단, 고객이 사용 연장을 원할 경우 회사가 정한 보상정책 중 택일하여 사용 가능)	해당없음	정액 감가상각한 금액과 유사까지 제품교환 또는 정액감가상각한 금액 환급
	소비자가 수리 의뢰한 제품을 분실한 경우	동급 제품 교환 또는 렌탈등록비(선납렌탈료 포함) 환불	동급 제품 교환 또는 정액 감가상각한 금액에 10% 가산하여 환급	동급 제품 교환 또는 정액 감가상각한 금액에 10% 가산하여 환급	동급 제품 교환 또는 정액 감가상각한 금액에 10% 가산하여 환급
제품구입 시 운송과정 및 제품 설치중 발생한 피해	무상수리 후 미해결시 제품 교환	무상수리 후 미해결시 제품 교환	무상수리 후 미해결시 제품 교환	해당없음	

소비자 피해 유형		보상 내역			
		렌탈	멤버십	일시불	
				보증기간 이내	보증기간 이후
소비자의 고의, 과실의 의한 성능, 기능상의 고장	수리가 가능한 경우	유상수리	유상수리	유상수리	유상수리
	부품 보유기간내 수리가 불가능한 경우	유상수리에 해당하는 금액 징수 후 대체품 교환	유상수리에 해당하는 금액 징수 후 정액 감가상각을 적용하여 제품 교환	유상수리에 해당하는 금액 징수 후 제품 교환	유상수리에 해당하는 금액 징수 후 정액 감가상각을 적용하여 제품 교환
	부품 보유기간을 경과하여 수리가 불가능한 경우	렌탈계약 종료 (단, 고객이 사용 연장을 원할 경우 회사가 정한 보상정책 중 택일하여 사용 연장 가능)	멤버십계약 종료 (단, 고객이 사용 연장을 원할 경우 회사가 정한 보상정책 중 택일하여 사용 연장 가능)	해당없음	보상불가
기타	천재지변(낙뢰, 화재, 지진, 풍수해 등)에 의해 고장이 발생하였을 경우	무상수리	유상수리	유상수리	유상수리
	성능, 기능상 하자가 없는 상태에서 부품교환을 요청하는 경우	유상수리	유상수리	유상수리	유상수리
	사용상 정상 마모되는 부품을 교환하는 경우 (배터리 등)	무상수리 (단, 고객 관리 대상으로 지정된 품목은 유상)	유상수리	무상수리 (단, 고객 관리 대상으로 지정된 품목은 유상)	유상수리

- ▶ 감가상각방법 : 정책법에 의하되 내용연수는 “소비자분쟁해결기준”내 품목별 내용연수표를 적용, 감가상각비 계산은 (사용연수/내용연수)X구입가
- ▶ 하트서비스는 고장수리 횟수 산정에 추가하지 않습니다.
- ▶ 고객의 요청 혹은 감성불만(성능상 하자가 없는 경우)에 의한 AS는 고장수리 횟수 산정에 추가하지 않습니다.

● 유상서비스 (고객비용 부담)에 대한 책임

서비스 신청 시 다음과 같은 경우는 무상 서비스 기간내라도 유상 처리됩니다.

- 제품고장이 아닌 경우 (부품의 분실, 제품외 문제확인, 설치 및 해제 등)
 - 제품의 이동, 이사 등으로 인해 제품을 해제하거나 설치 변경을 하는 경우
 - 사용중 분실한 부품의 재공급을 요청하는 경우
 - 당사 제품 이외의 문제로 인해 서비스매니저가 출동하는 경우
 - 구입 제품의 초기 설치 이후 추가로 타사 제품 연결을 요청하는 경우
 - 비데 설치를 위한 전기공사를 요청한 경우
 - 외부오염/변색 등 제품 기능 상 하자가 없는 부품의 교환을 요청하는 경우
 - 기타 제품 자체의 하자가 아닌 외부 원인으로 인한 경우
- 소비자 과실로 고장이 난 경우 (소비자의 취급 부주의 및 잘못된 수리로 인해 고장이 난 경우)
 - 외부 충격이나 떨어뜨림 등에 의해 고장이나 손상이 발생한 경우
 - 제품 내부에 이물질(물, 음료수, 커피, 장난감, 젓가락 등)을 투입하여 고장이 발생한 경우
 - 신나, 벤젠 등 유기용제에 의해 외관이 변색되거나 변형이 발생한 경우
 - 코웨이에서 지정하지 않은 사람이 수리 또는 개조하여 고장이 발생한 경우
 - 코웨이 설치기사가 아닌, 고객 혹은 고객의 요청을 받은 제3자의 이전설치 과실로 고장이 발생한 경우
 - 당사에서 지정하지 않은 발매품, 소모품 사용으로 고장이 난 경우
 - 고객이 직접 개조, 수리를 한 후 고장이 나거나 부품의 분실 누락이 발생한 경우
 - 사용 전원의 이상 및 접속기기의 불량으로 인하여 고장이 발생하였을 경우
 - 사용설명서 내의 “주의사항”을 지키지 않아 고장이 난 경우

● 서비스 문의 : 1588-5200 (지역번호없이)

코웨이주식회사

충남 공주시 유구읍 유구마곡사로 139 (031-839-2311)



coway

www.coway.co.kr

코웨이(주)

1588-5200