

COWay BΞREX

코웨이 소형 안마의자 사용설명서

MC-B01

KR

본 제품은 국내용입니다. 사용 전압이 다른 국외에서는 사용할 수 없습니다. 고객의 안전과 제품의 올바른 사용을 위해 사용설명서를 반드시 읽어보세요. 본 사용설명서에는 제품 보증서가 포함되어 있습니다. 보관에 유의하세요.

코웨이 고객 여러분께

저희 코웨이 안마의자를 사용해 주셔서 감사합니다.

제품의 올바른 사용과 유지를 위해 본 사용설명서를 꼭 읽어보시기 바랍니다.

제품 사용 중 문제가 발생했을 경우 사용설명서를 참고하시면 문제를 해결할 수 있습니다.

이 사용설명서에는 제품 보증서가 들어 있으므로 잘 보관해 주시기 바랍니다.

I. 사용 전 꼭 확인하고, 설치해요

- 1. 안전 주의사항 3
- 2. 제품의 세부 명칭 및 부속품 10
- 3. 사용 전 확인 사항 12

II. 정확한 사용법과 기능을 이해해요

- 1. 리모컨 조작부와 주요 기능 14
- 2. 사용 방법 17
- 3. 안마 모드 선택 19

III. 제품 청소와 관리법을 익혀요

- 1. 청소 방법 23

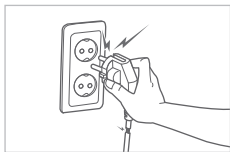
IV. 안전한 제품 사용을 위한 정보를 미리 파악해요

- 1. 서비스 요청 전 확인 사항 24
- 2. 폐가전 제품 처리 25
- 3. 제품 규격 26
- 4. 제품 보증서 27

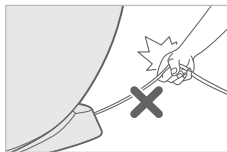
⚠ 경고 : 지시 사항을 위반할 경우 심각한 상해나 사망에 이를 가능성이 있는 경우를 나타냅니다.

⚠ 주의 : 지시 사항을 위반할 경우 경미한 상해나 제품 손상의 가능성이 있는 경우를 나타냅니다.

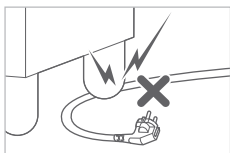
전원 관련



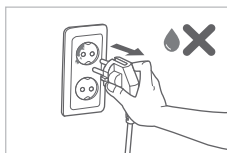
- ▲ 손상된 전원 플러그나 헐거운 콘센트는 사용하지 마세요.
· 감전, 화재의 위험이 있습니다.



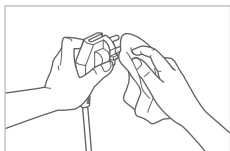
- ▲ 전원 플러그를 당겨서 제품을 이동하지 마세요.
· 감전, 화재의 위험이 있습니다.



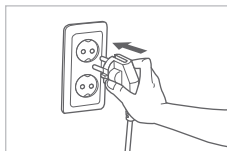
- ▲ 전원 플러그를 무리하게 구부리거나 무거운 물건에 눌러 훼손, 변형되지 않도록 하세요.
· 감전, 화재의 위험이 있습니다.



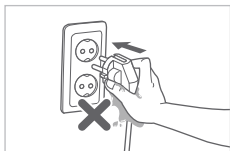
- ▲ 전원부분에 물이 들어간 경우, 전원 플러그를 빼고 완전히 건조시킨 후 사용하세요.
· 감전, 화재의 위험이 있습니다.



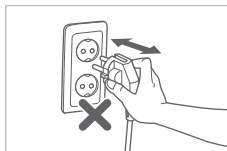
- ▲ 전원 플러그의 핀과 접촉부분에 먼지, 물 등이 묻어 있으면 잘 닦아 주세요.
· 감전, 화재의 위험이 있습니다.



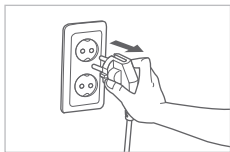
- ▲ 전원 플러그는 반드시 220 V~ 60 Hz 전용 콘센트에 꽂아 주세요.
· 감전, 화재의 위험이 있습니다.



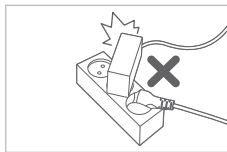
- ▲ 젖은 손으로 전원 플러그를 만지지 마세요.
· 감전, 화재의 위험이 있습니다.



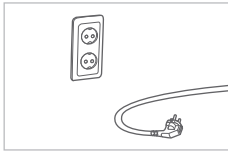
- ▲ 전원 플러그를 연속하여 꽂았다 빼지 마세요.
· 감전, 화재의 위험이 있습니다.



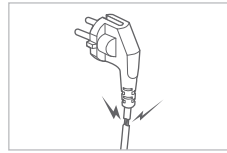
- ▲ 제품 수리나 점검 및 부품 교환 중에는 반드시 전원 플러그를 빼 주세요.
· 감전, 화재의 위험이 있습니다.



- ▲ 한 개의 콘센트에 여러 전기 제품을 동시에 꽂아 사용하지 말고 전용 콘센트를 사용하세요.
· 감전, 화재의 위험이 있습니다.



- ▲ 오랫동안 사용하지 않을 때에는 전원 플러그를 빼 놓으세요.
· 감전, 화재의 위험이 있습니다.



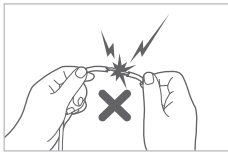
- ▲ 전원 플러그가 파손된 경우에는 임의로 교체하지 말고 서비스센터로 연락하여 전원 플러그를 교체하세요.
· 감전, 화재의 위험이 있습니다.



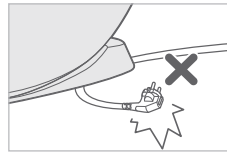
- ▲ 절대 임의로 분해하거나 수리 또는 개조하지 마세요.
· 제품 고장의 원인이 될 수 있으며, 화재나 감전의 위험이 있습니다.



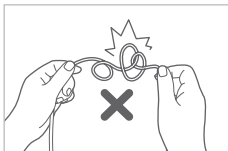
- ▲ 제품을 물에 담그거나 물을 뿌리지 마세요.
· 감전, 화재의 위험이 있습니다.



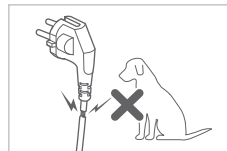
- ▲ 전원 플러그를 임의로 연결하거나 가공하여 사용하지 마세요.
· 감전, 화재의 위험이 있습니다.



- ▲ 전원 플러그가 제품에 걸리지 않도록 주의하세요.
· 감전, 화재의 위험이 있습니다.



- ▲ 전원 플러그를 손상시키지 마세요. 열기구에 근접시키거나 무리하게 구부리기, 잡아뜯기, 묶기, 비틀기, 무거운 물체를 올리는 등의 행위를 하지 마세요.
· 감전, 화재의 위험이 있습니다.

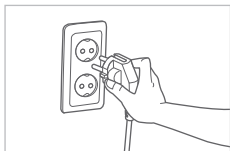


- ▲ 반려동물이 전원 코드를 물지 않도록 주의하세요.
· 감전, 제품 손상, 고장 등의 위험이 있습니다.

⚠ 경고 : 지시 사항을 위반할 경우 심각한 상해나 사망에 이를 가능성이 있는 경우를 나타냅니다.

⚠ 주의 : 지시 사항을 위반할 경우 경미한 상해나 제품 손상의 가능성이 있는 경우를 나타냅니다.

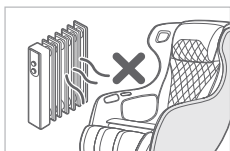
설치관련



- ▲ 제품 사용 전, 전원 연결이 안전하게 되어 있는지 확인하세요.
· 감전, 화재의 위험이 있습니다.



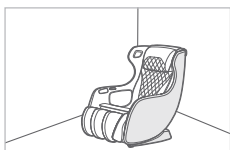
- ▲ 습기, 먼지가 많은 곳, 물(빗물)이 튜는 곳에는 설치하지 마세요.
· 감전, 화재의 위험이 있습니다.



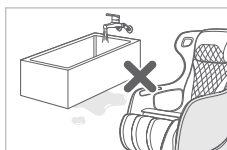
- ▲ 전열 기기와 가까운 곳에 설치하지 마세요.
· 화재의 위험이 있습니다.



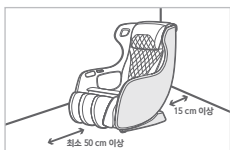
- ▲ 제품과 가까운 곳에서 가연성 가스나 인화성 물질 등을 사용하거나 보관하지 마세요.
· 화재의 위험이 있습니다.



- ▲ 바닥이 평평한 곳에 설치하세요.
· 경사진 곳에 제품을 설치하면 신체 상해 및 제품 파손의 우려가 있습니다.



- ▲ 수영장, 목욕탕 등과 같이 물이나 습기가 있는 곳에 설치하지 마세요.
· 감전 및 누전의 위험이 있습니다.



- ▲ 등받이 뒷 부분은 벽으로부터 최소한 15 cm 이상, 다리안마기 앞 부분은 최소한 50 cm 이상 떨어진 곳에 설치하세요.
· 제품 손상의 위험이 있습니다.



- ▲ 제품 사용 방법에 미숙한 사람이나 어린이가 혼자 사용하지 않도록 하세요.

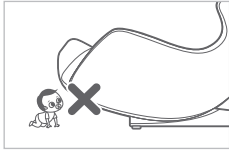


- ▲ 제품 사용 후에는 반드시 전원 버튼을 끈 후 전원 플러그를 뽑아 놓으세요.
· 감전, 화재의 위험이 있습니다.



- ▲ 제품에 무리하게 힘을 가하거나 충격을 주지 마세요.
· 제품 파손의 우려가 있습니다.

사용중에 [어린이(영유아)]



- ▲ 어린이나 애완동물 등이 의자 밑이나 후면부, 다리 조절부 등으로 들어가지 않도록 주의하여 주시기 바랍니다.
 - 끼임, 압박, 골절 등의 상해 위험이 있습니다.



- ▲ 어린이가 안마의자에 올라가거나 사용하는 것을 자제하여 주세요.
 - 낙상, 추락, 끼임 등의 위험이 있습니다.



- ▲ 어린이 혼자 사용하거나, 스스로 의사표현이 불가능한 사람은 사용하지 않도록 지도하세요. 또한 유아의 손에 닿지 않게 하세요.
 - 신체 상해의 원인이 됩니다.

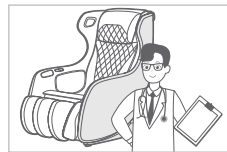


- ▲ 어린이가 기기를 가지고 놀지 않도록 어린이를 감시하는 것이 좋습니다.

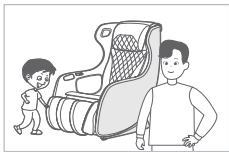
사용중에 [고령자(취약계층)]



- ▲ 다음과 같은 환자는 사용하지 마십시오.
 - 염좌 또는 근육이 갑자기 수축하여 끊어졌던 증상이 있는 사람
 - 임신 초기 또는 출산 직후의 임산부



- ▲ 다음과 같은 사람은 의사와 상담 후 사용하십시오.
 - 사고나 질병 등으로 의사의 치료를 받고 있거나 몸에 이상이 있는 사람
 - 장기간의 병원 치료나 후유증을 가지고 있는 사용자

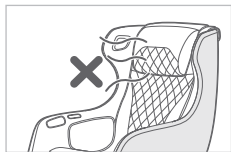


- ▲ 신체, 감각, 정신 능력이 결여되어 있는 사람이 제품 사용 시 (어린이 포함) 주변 감독이나 지시가 필요합니다.
 - 신체 상해 및 제품 고장의 원인이 됩니다.

⚠ 경고 : 지시 사항을 위반할 경우 심각한 상해나 사망에 이를 가능성이 있는 경우를 나타냅니다.

⚠ 주의 : 지시 사항을 위반할 경우 경미한 상해나 제품 손상의 가능성이 있는 경우를 나타냅니다.

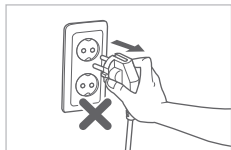
사용중에 [일반사용자]



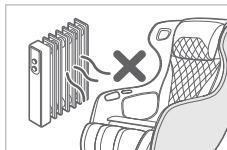
- ▲ 온열 기능을 장시간 사용하지 마세요.
· 화상의 우려가 있습니다.



- ▲ 사용 중 신체에 이상이 나타나거나 이상을 느낀 경우(통증, 발진, 발작, 가려움 등)에는 즉시 사용을 중단하고 의사와 상담하세요.
· 신체 상해 및 건강의 위험이 있습니다.



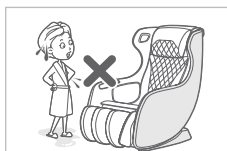
- ▲ 제품 동작 중, 강제로 전원을 뽑지 마세요.
· 감전, 화재의 위험이 있습니다.



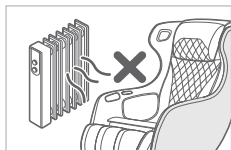
- ▲ 제품 주변에 열이나 물기가 발생하는 기구를 두지 마세요.
· 감전, 화재의 위험이 있습니다.



- ▲ 제품 고장, 작동 불량, 제품 침수 또는 습기 노출 시, 서비스센터에 연락하세요.
· 화재의 위험이 있습니다.



- ▲ 샤워 후, 몸에 물기가 남았거나 머리를 감은 후 또는 머리가 젖은 상태로 제품을 사용하지 마세요.
· 화재의 위험이 있습니다.



- ▲ 안마의자 위에 전기 담요를 깔고 안마를 받거나 다른 난방 기기를 같이 사용하지 마세요.
· 감전, 화재의 위험이 있습니다.



- ▲ 젖은 손으로 제품을 만지지 마세요.
· 감전의 위험이 있습니다.



- ▲ 제품 동작 중 안마 의자를 이동시키지 마세요.
· 신체 상해 및 사고, 제품 고장의 위험이 있습니다.



- ▲ 안마 의자를 1회당 30분 넘게 사용하지 마세요.
과도한 안마 및 5분 이상 특정 부위에 안마하지 마세요.
· 신체 상해 및 사고의 위험이 있습니다.



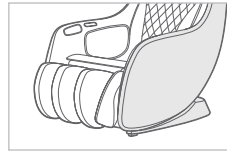
- ▲ 시트가 찢어진 경우 즉시 사용을 중지하고 서비스센터에 연락하세요.
 - 신체 상해 및 사고의 위험이 있습니다.



- ▲ 안마 의자에서 주무시지 마세요.
 - 신체 상해 및 사고의 위험이 있습니다.



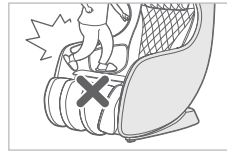
- ▲ 제품 사용을 제외한 다른 용도 (수면용, 땀 뚫기 등)로 사용하지 마세요.
 - 신체 상해 및 사고의 위험이 있습니다.



- ▲ 제품의 각도가 완전히 원상 복귀된 후에 안마의자에서 내려오세요.
 - 다리 안마 부를 닫고 내려올 시 제품고장 및 소음의 원인이 됩니다.



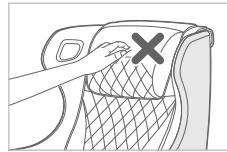
- ▲ 안마볼을 손으로 직접 누르거나 발로 밟고 올라타지 마세요.
 - 신체 상해 및 제품 고장의 위험이 있습니다.



- ▲ 안마 의자의 등받이, 발걸이 위에 앉거나 올라서지 마세요.
 - 신체 상해 및 제품 고장의 위험이 있습니다.



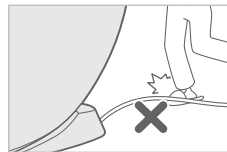
- ▲ 목 주변을 안마할 때는 안마볼의 움직임에 주의하여 과도하게 강한 안마는 삼가하세요.
 - 신체 상해의 위험이 있습니다.



- ▲ 제품 작동 중 안마볼 사이에 직접 손을 대지 마세요.
 - 신체 상해 및 제품 고장의 위험이 있습니다.



- ▲ 제품 사용 시, 맨몸 또는 속옷 등과 같이 너무 얇은 옷을 입고 사용하지 마세요.
 - 신체 상해 및 사고의 위험이 있습니다.



- ▲ 제품 및 리모컨 코드에 발이 걸리지 않도록 주의하세요.
 - 신체 상해의 위험이 있습니다.



- ▲ 사용자 키 155 cm 이하, 180 cm 이상에서는 어깨 위치가 맞지 않을 수 있습니다.



- ▲ 사용자 사용 권장 몸무게는 100 kg 이하입니다.

▲ 경고 : 지시 사항을 위반할 경우 심각한 상해나 사망에 이를 가능성이 있는 경우를 나타냅니다.

▲ 주의 : 지시 사항을 위반할 경우 경미한 상해나 제품 손상의 가능성이 있는 경우를 나타냅니다.

사용중에 [일반사용자]



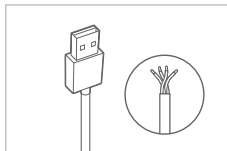
- ▲ 제품 사용 시 장신구(팔찌, 반지, 시계 등)를 제거하고 사용하세요.
· 신체 상해 및 사고의 위험이 있습니다.



- ▲ 제품 사용 전 주머니 속(스마트폰, 지갑, 열쇠 등)을 비우세요.
· 신체 상해 및 사고의 위험이 있습니다.



- ▲ 제품 사용 중 음료나 음식을 섭취하지 마세요.
· 신체 상해 및 사고의 위험이 있습니다.



- ▲ USB충전단자를 사용하여 충전 시, 차폐 케이블을 사용해 주세요.
· 감전, 화재, 고장 등의 원인이 됩니다.

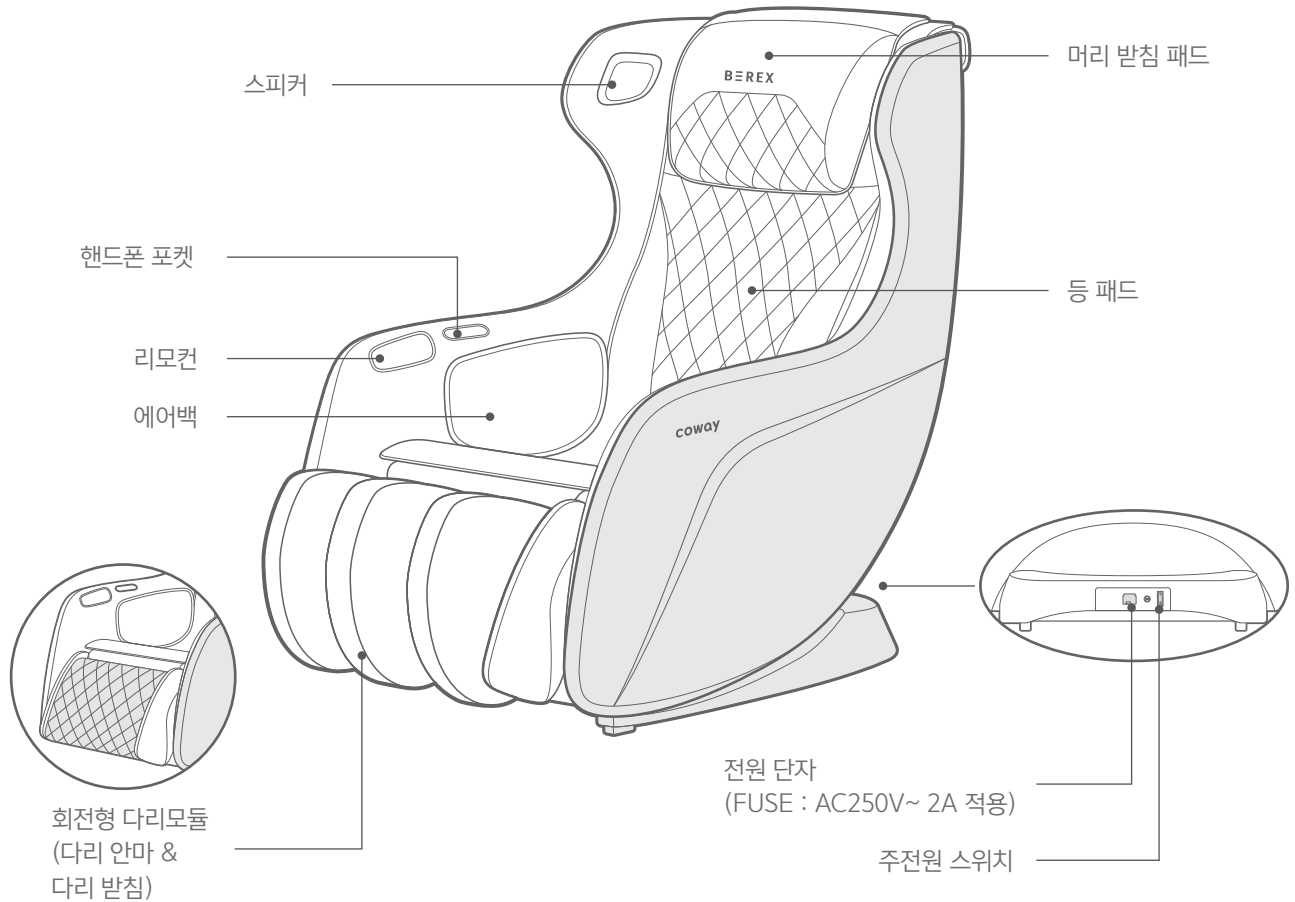


- ▲ 블루투스 스피커 이용 시 너무 큰 볼륨으로 장시간 사용하지 마세요.
· 청력 손상의 원인이 됩니다.

- * 차폐 케이블은 외부에서 유입되는 노이즈와 내부에서 발생하는 노이즈를 억제하기 위해 전선에 알루미늄 호일을 감싸거나 구리나 스틸을 그물망 형태로 촘촘하게 엮어 보호한 케이블을 의미합니다.

2 제품의 세부 명칭 및 부속품

제품 외부



- 머리 받침 패드는 별도의 버튼없이 손으로 조절해야 합니다.
- 머리 받침 패드는 필요에 따라 뒤로 넘기거나 분리하여 사용할 수 있습니다.
- 다리모듈을 회전하여 다리를 안마하거나 받침으로 사용할 수 있습니다.

2 제품의 세부 명칭 및 부속품

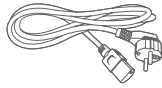
기타 구성품



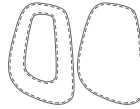
사용설명서



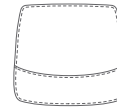
사용가이드



전원선



에어백 커버



엉덩이 쿠션

본 제품은 220 V~ 60 Hz 전용입니다. 전원플러그는 반드시 접지된 220 V~ 60 Hz 전용 콘센트에 꽂아주세요. 전원이 연결되어 있어야 안마의자가 정상적으로 작동합니다.

경고

제품 사용의 금기환자 및 처방이 필요한 사용자

- 다음과 같은 환자는 제품을 사용하지 말 것
 - ① 혈전증(thrombosis)과 색전증(embolism), 중증 정맥류, 급성정맥류 등 의사로부터 사용이 부적당하다고 인정받은 자
 - ② 급성 경추염좌(whiplash)의 의심이 있는 자
 - ③ 염좌 또는 근육이 갑자기 수축하여 끊어졌던 증상이 있는 자
 - ④ 임신 초기 또는 출산직후의 자
 - ⑤ 과거에 사고나 질병 등으로 인해 등뼈(척추)에 이상이 있는 자 또는 등뼈가 좌우로 굽어 있는 자
 - ⑥ 중증의 골다공증이 있는 자
 - ⑦ 내장의 급성질환, 심장에 중증 장애가 있는 자
 - ⑧ 심한 발작 증세나 심인성 질환(지각 장애)을 갖고 있는 자
 - ⑨ 이식형심장박동기 등 인체이식형 전자의료기기를 사용하고 있는 자
 - ⑩ 당뇨병 등에 의해 고도의 말초순환장애가 있어 온도감각 상실이 인정된 자
 - ⑪ 골수염 또는 그 우려가 있는 자
 - ⑫ 의사표현 및 신체의 움직임이 부자유한 자
- 다음과 같은 사람은 반드시 의사와 상담 후 사용할 것
 - ① 임신부 등 제품의 사용으로 인해 부작용이 우려되는 자
 - ② 급성염증증상 및 오한 등에 의해 정상 체온보다 체온이 높은 자
 - ③ 급성 피부질환, 악성종양, 기타 피부질환 증세가 있는 자
 - ④ 의사의 치료를 받고 있어 안정을 필요로 하는 자
 - ⑤ 기타 몸의 이상을 느끼고 있는 자

사용 전 주의사항

- 제품의 사용이 금지되는 질병이 있을 경우, 제품의 사용으로 인한 부작용 우려가 있으니 의사에게 확인할 것
- 제품의 조작 방법 및 발생 가능한 부작용 사례를 확인할 것
- 제품의 안전한 사용을 위해 낮은 강도의 안마부터 시작할 것
- 제품의 사용 전 “정지” 혹은 “종료” 버튼의 위치를 확인할 것
- 제품의 1회 사용시간을 확인할 것
- 제품의 커버가 찢어지거나 벗겨진 상태에서는 옷이나 머리카락이 말려 심각한 사고를 초래할 수 있으므로 제품의 외관에 이상이 없는지 확인할 것

3 사용 전 확인사항

사용중 주의사항

- 신체에 자극적인 통증이나 이상을 감지한 경우 즉시 사용을 중지하고 의사와 상담할 것
- 제품의 가열부 및 모터가동부에는 피부가 직접 닿지 않도록 할 것
- 제품의 1회 사용시간을 준수할 것
- 제품 사용 시, 다른 진동기 또는 전기매트와 병용하지 말 것
- 한 제품에 2명 이상이 동시에 사용하지 말 것
- 제품의 안마 부위에 장신구(머리 장식, 목걸이, 손목시계, 팔찌, 반지 등)로 인한 피해가 일어나지 않도록 할 것
- 제품의 정해진 용도 및 부위에 맞게 사용할 것

제품 사용 시 발생 가능한 부작용 사례

- 제품의 사용으로 인해 다음과 같은 부작용이 발생할 수 있으니 주의할 것
 - ① 제품에 의한 찰과상, 좌상, 타박상, 자상(찢림), 절상(베임) 등
 - ② 제품의 과도한 사용 및 압력으로 인한 근육 및 힘줄, 신경·척추 손상 등
 - ③ 피부 질환 및 화상 등
 - ④ 골절 및 탈구, 염좌 등
 - ⑤ 호흡기·소화기 장애 및 질식 등

주의

제품 사용전 확인하세요.

- 제품 주변에 물건, 사람 또는 반려동물이 없는지 확인하세요.
- 사용 전에는 본 취급설명서에 따라 전체 스위치를 순서대로 눌러 기기가 정상적으로 동작하는지 확인하세요.
사용 전에는 리클라이닝을 완전히 세운 상태에서 리클라이닝 각도를 조절하고 처음에는 약한 자극으로 동작시켜 주십시오.

아래의 내용에 대해서는 코웨이(주)에서 책임을 지지 않습니다.

- 사용설명서에 준하는 사용 또는 사용상 주의사항을 이행하지 않은 경우
- 코웨이 서비스센터, 협력회사 또는 지정된 기사가 아닌 제 3자가 제품을 수리, 개조하여 고장 및 사고가 발생한 경우
- 천재지변(화재, 지진, 수해, 낙뢰 등)으로 인한 고장이 발생한 경우

사용설명서는 잘 보관하시기 바랍니다.

제품 이동 시 임의로 이동하지 마시고 코웨이 서비스센터로 연락주세요.

- 바닥에 긁힘 등의 손상이 발생할 수 있습니다.

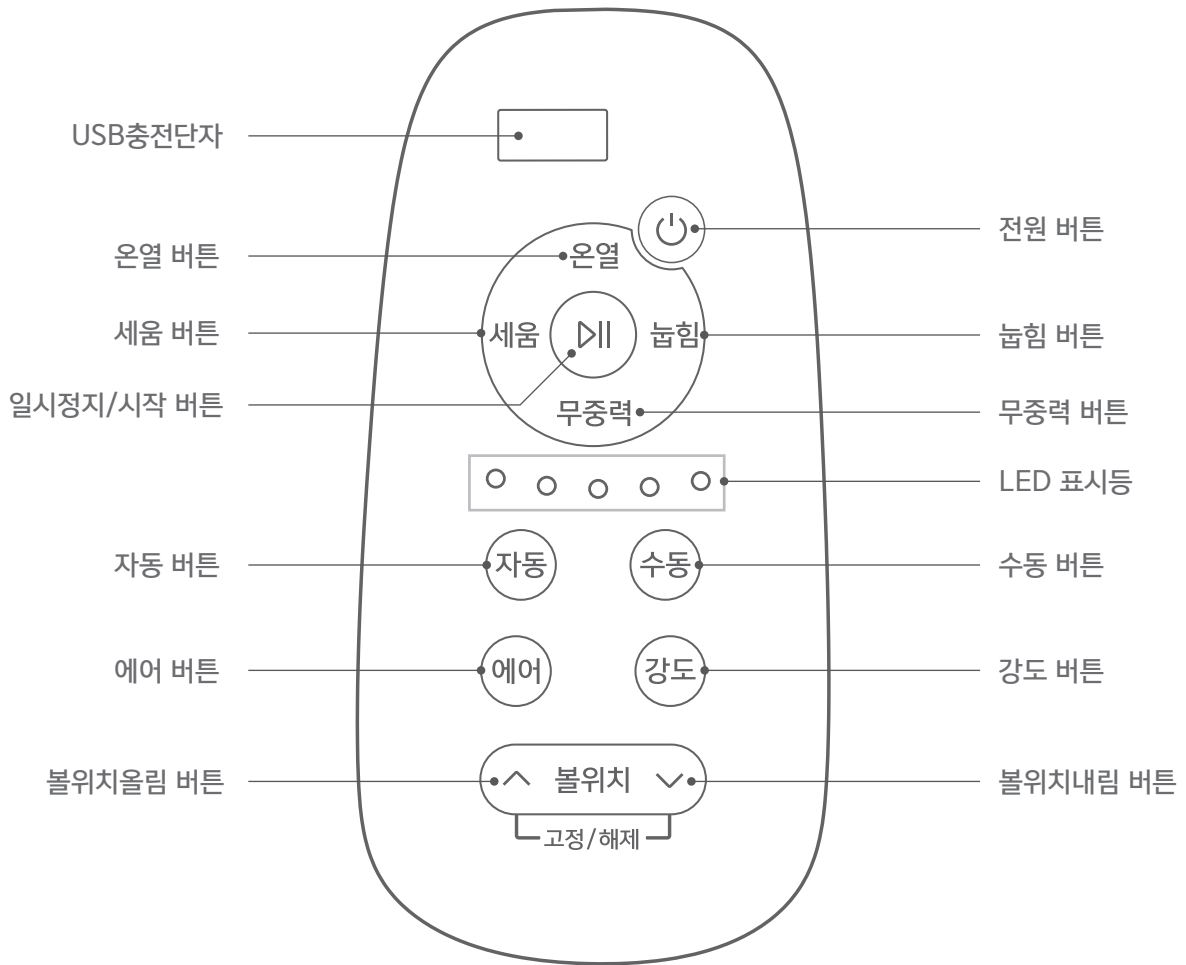
고장 발생 시 주의사항



- 제품에 이상이 발생하였을 경우에는 임의로 판단해서서 제품을 분해하지 마시기 바랍니다.
제품에 추가적인 결함 및 사고의 위험이 발생할 수 있습니다.
- A/S를 문의하시기 전에 사용설명서를 참고하여 확인 조치해 보시고 문제가 해결되지 않을 경우
고객 서비스센터로 연락주시면 신속하게 처리해 드리겠습니다.

1 리모컨 조작부와 주요 기능

리모컨 조작부



조작부 기능

**전원 버튼**

- 안마의자의 전원을 켜거나 끕니다.
- 전원 버튼을 누르면 전원이 켜지면서 안마 기본 자세로 의자가 눕혀집니다.
- 사용 중 전원 버튼을 누르면 모든 기능이 종료되고, 의자와 안마모듈은 초기 위치로 복귀됩니다.

**온열 버튼**

- 온열 기능을 켜거나 끕니다.
- 온열은 등과 엉덩이 동시에 작동합니다.
 - 주의 : 온열 기능을 장시간 사용하면 화상의 위험이 있습니다.

**세움 버튼**

버튼을 누르는 동안 의자 각도가 세워집니다.

**눕힘 버튼**

버튼을 누르는 동안 의자 각도가 눕혀집니다.

**일시정지 / 시작 버튼**

- 안마의자 작동 중 버튼을 누르면 모든 기능이 일시정지 됩니다.
 - 다시 버튼을 누르면 일시정지 이전 사양으로 작동합니다.
 - 일시정지 중에는 안마시간에서 제외됩니다.
 - 킥 기능 사용
- 안마 준비 상태 (안마 미 동작 상태)에서 일시정지/시작 버튼을 누르면 자동1(파워 모드)로 작동합니다.

**무중력 버튼**

- 버튼을 누르면 무중력 자세로 의자 각도가 눕혀집니다.
- 무중력 자세에서 의자 각도를 조절하면 무중력 모드는 자동으로 해제됩니다.
- 무중력 자세에서 무중력 버튼을 한번 더 누르면 안마 기본 자세로 복귀됩니다.

조작부 기능



자동 버튼

버튼을 눌러 5가지 자동 안마 모드를 선택합니다.

- ○ ○ ○ ○ 자동1 - 파워 모드
- ● ○ ○ ○ 자동2 - 목/어깨 집중 모드
- ○ ● ○ ○ 자동3 - 릴렉스 모드
- ○ ○ ● ○ 자동4 - 허리 집중 모드
- ○ ○ ○ ● 자동5 - 수면 모드



수동 버튼

버튼을 눌러 5가지 수동 안마 모드를 선택합니다.

- ○ ○ ○ ○ 수동1 - 복합(두드림+주무름)
- ● ○ ○ ○ 수동2 - 주무름
- ○ ● ○ ○ 수동3 - 지압
- ○ ○ ● ○ 수동4 - 두드림
- ○ ○ ○ ● 수동5 - 손날두드림

* LED표시등 점멸



강도 버튼

- 안마의 강도를 조절합니다.

- 모든 안마 모드의 초기 강도는 3이며, 버튼을 누르면 4 > 5 > 1 > 2 > 3 > 4 순서로 선택됩니다.

- 강도는 안마모듈과 에어마사지에 동시 적용됩니다.

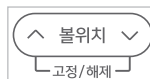
- ○ ○ ○ ○ 강도1
- ● ○ ○ ○ 강도2
- ● ● ○ ○ 강도3
- ● ● ● ○ 강도4
- ● ● ● ● 강도5



에어 버튼

에어 마사지로 골반, 종아리 중 원하는 부위를 마사지할 수 있습니다.

- ○ ○ ○ ○ 골반
- ● ○ ○ ○ 종아리
- ● ○ ○ ○ 골반+종아리
- ○ ○ ○ ○ 에어 마사지 OFF

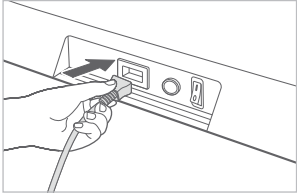


불위치올림/내림 버튼

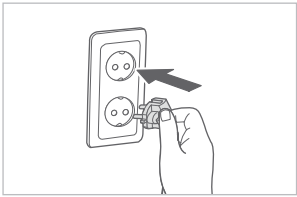
안마볼의 위치를 이동/고정 시킬 수 있습니다.

2 사용 방법

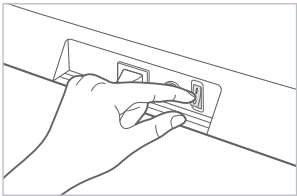
01. 전원을 켜주세요



1. 전원 플러그를 안마 의자에 꽂으세요.

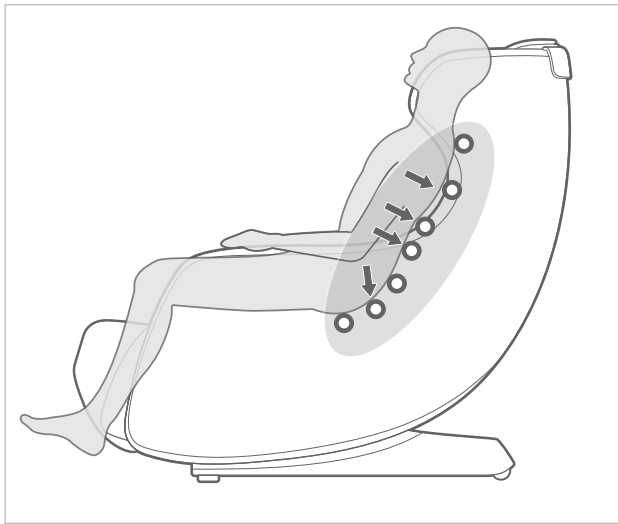


2. 콘센트에 전원 코드를 꽂으세요.



3. 제품 뒷면의 주전원 스위치를 켜세요.

02. 안마의자에 올바른 자세로 앉아주세요



올바른 안마의자 착석 방법

엉덩이와 허리를 최대한 안마의자에 밀착하여 앉아주세요.

- 안마의자가 움직이는 중에는 안마의자에서 강제로 벗어나지 말아주세요.
제품에 무리가 가해져 고장의 원인은 물론, 사용자도 상해를 입을 수 있습니다.
- 블루투스 스피커 사용 시 볼륨을 적정하게 맞춰주세요. 너무 큰소리는 난청의 원인이 될 수 있습니다.

03. 리모컨의 전원 버튼을 눌러 주세요



- 전원 버튼을 누르면 전원이 켜지면서 안마 기본 자세로 안마의자가 눕혀집니다.
이때 리모컨의 LED 표시등이 순차 점등합니다.
- 이후 원하는 안마모드를 누르면 어깨 감지 후 안마를 시작합니다.
· 어깨 감지가 일정구간까지 되지 않을 경우 자동으로 전원이 꺼집니다.
- 안마 기본 자세로 움직이는 중에 안마모드를 선택하면, 안마 기본 자세로 완전히 이동 후에 안마를 시작합니다.

3 안마 모드 선택

01. 자동 모드



자동 모드는 안마 모듈 이동하면서 주무름, 두드림 등의 안마 방식과 에어 마사지 기능이 조합되어 자동으로 작동합니다.

리모컨의 자동 버튼을 눌러 5가지 자동 안마 코스를 선택하세요.

- ○ ○ ○ ○ 자동1 - 파워 모드
- ● ○ ○ ○ 자동2 - 목/어깨 집중 모드
- ○ ● ○ ○ 자동3 - 릴렉스 모드
- ○ ○ ● ○ 자동4 - 허리 집중 모드
- ○ ○ ○ ● 자동5 - 수면 모드

- 버튼을 누르면 자동1 > 자동2 > 자동3 > 자동4 > 자동5 > 자동1 순서로 선택됩니다.
- 각 모드의 안마 시간은 15분입니다.

02. 수동 모드 (LED표시등 점멸)



수동 모드는 안마 모듈이 상하로 반복 이동하며 사용자가 수동으로 안마 방식을 선택합니다.

리모컨의 수동 버튼을 눌러 5가지 수동 안마 코스를 선택하세요.

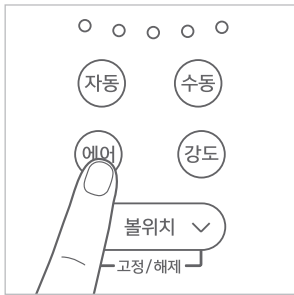
- ○ ○ ○ ○ 수동1 - 복합(두드림+주무름)
- ● ○ ○ ○ 수동2 - 주무름
- ○ ● ○ ○ 수동3 - 지압
- ○ ○ ● ○ 수동4 - 두드림
- ○ ○ ○ ● 수동5 - 손날두드림

- 버튼을 누르면 수동1 > 수동2 > 수동3 > 수동4 > 수동5 > 수동1 순서로 선택됩니다.
- 각 모드의 안마 시간은 15분입니다.

안마 종료

- 기본 코스별 안마 시간은 15분입니다.
- 사용 중 전원 버튼을 누르면 모든 기능이 종료되고 의자와 안마모듈은 초기 위치로 복귀됩니다.
- 안마 코스가 완료되면 의자는 전원 버튼을 누르기 전까지 최종 자세를 유지합니다.
- 최대 연속 사용 가능 시간은 1시간이며, 안마 모드와 관계없이 1시간 사용 시 자동으로 전원이 꺼집니다.

03. 에어 마사지



에어 마사지로 골반, 종아리 중 원하는 부위를 마사지할 수 있습니다.

- 에어 마사지가 OFF 상태일 때(수동모드 또는 안마의자 전원을 켜고 대기 중)
에어 버튼을 누르면 골반 > 종아리 > 혼합(골반+종아리) > OFF > 골반 순서로 작동합니다.
 - 에어 마사지가 작동 중일 때(자동모드)
에어 버튼을 누르면 OFF > 골반 > 종아리 > 혼합(골반+종아리) > OFF 순서로 작동합니다.
- ○ ○ ○ ○ 골반
○ ● ○ ○ ○ 종아리
● ● ○ ○ ○ 골반+종아리
○ ○ ○ ○ ○ 에어 마사지 OFF

04. 안마볼 위치 조절하기



- 불위치올림 버튼을 누르고 있는 동안 안마 모듈은 위로 이동합니다.
- 불위치내림 버튼을 누르고 있는 동안 안마 모듈은 아래로 이동합니다.
- 불위치 이동 후, 안마 모듈은 그 자리에 정지하여 집중 안마 동작을 합니다.
- 자동/수동 안마 동작 중 불위치올림/내림 버튼을 동시에 누르면 안마모듈은 즉시 정지하며 집중안마 동작을 합니다.
- 집중안마 동작 중(안마모듈 정지) 불위치올림/내림 버튼을 동시에 누르면 이전 안마모드로 복귀합니다.

05. 안마 강도 조절하기

에어 및 안마볼의 강도를 조절할 수 있습니다. 안마 강도가 올라갈수록 안마볼의 속도가 빨라집니다.

- 모든 안마 모드의 초기 강도는 3이며, 버튼을 누르면 4 > 5 > 1 > 2 > 3 > 4 순서로 선택됩니다.
- 강도는 안마모듈과 에어마사지에 동시 적용됩니다.

- ○ ○ ○ ○ 강도1
● ● ○ ○ ○ 강도2
● ● ● ○ ○ 강도3
● ● ● ● ○ 강도4
● ● ● ● ● 강도5

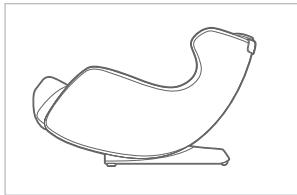
3 안마 모드 선택

06. 의자 각도 조절하기



안마 의자의 각도를 조절하는 기능입니다.

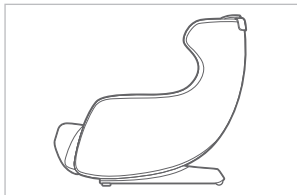
리모콘의 세움/눅힘 버튼을 통하여 안마의자 각도 조절을 합니다.



의자 각도 눅힘

눅힘 버튼을 누르면, 누르는 동안 의자 각도는 눅혀집니다.

등판과 다리는 동시에 동작합니다.



의자 각도 세움

세움 버튼을 누르면, 누르는 동안 의자 각도는 세워집니다.

등판과 다리는 동시에 동작합니다.



무중력 모드

설정

· 무중력 버튼을 누르면 의자는 원터치로 무중력 각도로 이동합니다.

해제

· 무중력 모드에서 세움/눅힘 버튼을 누르면 무중력 모드가 해제됩니다.

· 무중력 모드에서 무중력 버튼을 누르면 무중력 모드는 해제되고 안마 기본 자세로 복귀됩니다.

07. 온열 기능 사용하기



리모컨의 온열 버튼을 눌러 온열 기능을 켜거나 끕니다. 온열 부위는 등과 엉덩이 동시에 작동합니다.

- 온열 기능 켜기
온열 기능이 꺼진 상태에서 온열 버튼은 누르면, LED 표시등이 왼쪽에서 오른쪽으로 순차점등 되면서 온열 기능이 켜집니다.

온열 ON ● ○ ○ ○ ● 순차점등 →

- 온열 기능 끄기
온열 기능이 켜진 상태에서 온열 버튼을 누르면, LED 표시등이 오른쪽에서 왼쪽으로 순차소등 되면서 온열 기능이 꺼집니다.

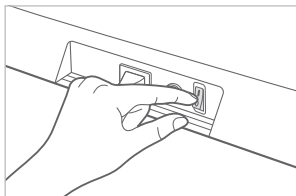
온열 OFF ○ ● ● ● ○ 순차소등 ←

▲ 온열 기능을 장시간 사용하면 화상의 위험이 있습니다.

08. 전원 끄기



1. 리모컨의 전원 버튼을 누르세요.
안마 의자의 각 부분과 안마볼이 제자리로 이동합니다.



2. 제품 뒷면의 주전원 스위치를 끄세요.

09. 블루투스 스피커 사용하기

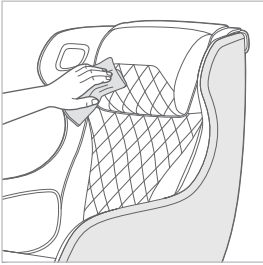
스피커를 이용하려면 스마트폰, 컴퓨터 등과 스피커를 블루투스로 연결하세요.

- 블루투스로 연결하려는 기기의 블루투스 기능을 켜면 'COWAY B01-****(시리얼 번호)' 이름으로 검색됩니다. (비밀번호 : 9999)
- 다른 기기에 블루투스가 연결된 경우, 스피커와 연결된 기기의 블루투스 기능을 끄거나 연결 해제 후 원하는 기기로 신규 등록 또는 새로 연결하세요.
- 일부 기종에서는 블루투스 스피커가 호환되지 않을 수 있습니다.



- 청소하기 전 반드시 전원 플러그를 뽑아 두세요.
- 제품을 물에 담그거나 물을 뿌리지 마세요.
- 유기용제(솔벤트, 시너 등), 표백제, 염소 및 연마제가 포함된 세제 등을 사용하지 마세요.

본체 청소방법



부드러운 재질의 마른 천으로 제품 외관 및 커버를 닦으세요.

- 오염 시 천에 물을 약간 적신 후 닦아내세요.
- 남은 물기는 반드시 제거하세요.
- 제품 커버를 세탁기로 세탁하지 마세요. 제품 손상의 원인이 될 수 있습니다.
- 제품 커버를 다리미로 다리지 마세요. 화재 및 제품 손상의 원인이 될 수 있습니다.

리모컨 청소방법



부드러운 재질의 마른 천으로 닦으세요.

- 오염 시 천에 물을 약간 적신 후 닦아내세요.
- 남은 물기는 반드시 제거하세요.
- USB충전단자에 이물질이 들어가지 않도록 주의하세요.

핸드폰 포켓 청소방법



부드러운 재질의 마른 천으로 닦으세요.

- 내부 오염물질이 많다면 진공청소기로 흡입 후 닦아주세요.
- 내부에 수분이 있으면 수분 제거 후 닦아주세요.

현상	확인해 주세요	조치 방법
소음이 커요.	<ul style="list-style-type: none"> · 에어 마사지 기능이 작동 중 나는 소리 · 마사지 동작 시 기어 모터 소음 · 두드림 동작 시 덜덜거리는 소음 · 마사지방이 마찰되며 나는 달그락 소리 	정상적인 제품 작동에 따라 발생하는 소리입니다.
전원이 켜지지 않아요.	제품 뒷면 전원 스위치를 켜지 않음	뒷면 전원 스위치를 켜주세요.
	전원 코드 소켓 접촉 불량	전원 코드 및 소켓을 정확히 꽂아주세요.
	전원 코드 파손	A/S센터로 연락하세요.
	전원 코드 접속 불량	A/S센터로 연락하세요.
	전원 소켓내 퓨즈 끊어짐	A/S센터로 연락하세요.
	Power PBA 불량	A/S센터로 연락하세요.
	리모컨 전원 버튼을 누르지 않음	리모컨 전원버튼을 눌러주세요.
안마동작 중 제품이 갑자기 멈춰요.	제품 뒷면 전원스위치를 끄고 약 5초 후 전원스위치를 다시 켜 후 리모컨 전원 버튼을 2회 눌러 종료 동작을 확인하세요.	조치 후 전원버튼을 눌러 전원을 켜고 동작 시 정상적으로 작동하지 않으면, 제품 사용을 중단하고 전원코드를 뽑은 후에 A/S센터로 연락하세요.
	안마 모드와 관계없이 안마의자 1시간 사용 시 자동으로 전원이 꺼집니다.	전원 버튼을 눌러 다시 시작하세요.
안마동작 중 안마볼이 갑자기 멈춰요.	안마볼에 필요 이상의 힘을 가하지 않았나요?	몸을 살짝 틀어 옮겨 주세요. 이후 정상적으로 작동한다면 제품 고장이 아닙니다. * 체중 100 kg 이상의 사용자가 제품을 사용할 경우, 이와 같은 현상이 발생할 수 있으므로 주의해 주세요.
리클라이닝 기능이 작동하지 않아요.	제품 주변에 방해물질이 있지는 않나 확인해 주세요.	<ul style="list-style-type: none"> · 등받이와 다리부 사이에 방해 물질을 제거 후 작동해 주세요. · 등받이 뒤로 충분히 누울 수 있도록 공간을 확보해주세요.
작동 중 마사지방이 내피천에 걸리거나 튕겨요.	마사지방과 시트의 마찰	주무름 동작 시 마사지방으로 인한 일시적인 현상이므로 고장이 아닙니다.
에어백이 작동하지 않아요.	<ul style="list-style-type: none"> · 에어 연결호스 빠짐 · 에어 관련 전선 끊어짐 	A/S센터로 연락하세요.

무료 처리 방법

코웨이 제품을 새로 구입하고 사용하던 기존의 제품(타사 제품 포함)을 버리고자 할 경우, 신제품 배달 시 무료로 처리해드립니다.

· 단, 타사 제품은 동일 제품군일 경우에만 처리가 가능합니다. (매트리스는 폐기 장소까지 내림 서비스 대행)

유료 처리 방법

① 신제품 구입없이 기존에 사용하던 제품을 버리고자 하는 경우, 관할 주민센터에 연락하여 처리하면 됩니다.

② 코웨이에서는 고객의 편의를 위해 자사제품에 한정하여 유상으로 해체 서비스를 제공해 드립니다.

· 서비스센터: 1588-5200

· 제품 및 포장재 배출 표기 안내

분리배출 표기	‘자원재활용법’에 의거하여 재활용의무대상 제품 및 포장재의 분리배출을 쉽게 하기 위해 다음과 같이 표기합니다.	 비닐류 LDPE 플라스틱 PS
재질표기	‘전자제품등자원순환법’에 의거하여 제품에 포함되는 플라스틱은 >PP<, >ABS<처럼 표기합니다.	

3 제품 규격

제품명	코웨이 안마의자	
모델명	MC-B01	
정격전압	220 V~ 60 Hz	
소비전력	95 W	
크기	세웠을 때	1 245 mm (가로) X 705 mm (폭) X 1 005 mm (높이)
	눅혔을 때	1 510 mm (가로) X 705 mm (폭) X 840 mm (높이)
무게	52 kg	
USB	DC5 V 2 A	

· 제품의 성능 개선을 위하여 약간의 규격변동이 있을 수 있습니다.

5 제품 보증서

제품명	코웨이 안마의자	보증기간
모델명	MC-B01	제품 구입일로 부터 1년
생산번호		
구입일자	년 월 일	
보증기간	년 월 일	
고객주소		
고객성명		
전화번호		

- 본 보증서는 국내에서만 적용됩니다.(This warranty is valid only in KOREA)
- 본 보증서는 재발행 되지 않으니 소중히 보관하여 주시기 바랍니다.

저희 코웨이에서는 품목별 소비자 분쟁해결 기준(공정거래위원회 고시)에 따라 아래와 같이 제품에 대한 보증을 실시합니다.
 명시되지 않은 사항은 “소비자 분쟁해결 기준” 및 “계약서 표준약관”에 따릅니다.

유형별 보상 범위

소비자 피해 유형		보상 내역	
		보증기간 이내	보증 기간 경과 후
정상적인 사용상태에서 자연 발생한 성능, 기능상의 하자로 고장이 난 경우	구입 후 14일 이내에 중요한 수리를 요할 때	제품교환 또는 구입가 환급	해당없음
	구입 후 1개월 이내에 중요한 수리를 요할 때	제품교환 또는 무상수리	해당없음
	하자발생 시	무상수리	유상수리
	품질보증기간 이내에 동일하자로 3회째 고장 발생시	제품교환 또는 구입가 환급	유상수리
	품질보증기간 이내에 서로 다른 하자로 5회째 고장 발생시	제품교환 또는 구입가 환급	유상수리
	수리용 부품은 있으나 수리불가능 시	제품교환 또는 구입가 환급	정액 감가상각한 금액에 10% 가산하여 환급(최고한도 : 구입가격)
	교환불가능 시	구입가 환급	동급 제품 교환 또는 정액 감가상각한 금액에 10% 가산하여환급 (최고한도 : 구입가격)
	교환된 제품이 1개월 이내에 중요한 수리를 요할 때	구입가 환급	무상수리 또는 제품교환

5 제품 보증서

소비자 피해 유형		보상 내역	
		보증기간 이내	보증 기간 경과 후
정상적인 사용상태에서 자연 발생한 성능,기능상의 하자로 고장이 난 경우	소비자가 수리 의뢰한 제품을 사업자가 분실한 경우	제품교환 또는 구입가 환급	정액 감가상각한 금액에 10% 가산하여 환급(최고한도 : 구입가격)
	부품보증기간 이내에 수리용 부품을 보유하고 있지 않아 수리불가능 시	제품교환 또는 구입가 환급	정액감가상각한 잔여 금액에 구입가의 10%를 가산하여 환급 (내용년수 이내만 해당)
	제품구입 시 운송 과정 및 설치 중 발생한 피해	제품교환	해당없음
소비자의 고의, 과실에 의 한 성능, 기능상의 고장	수리가 가능한 경우	유상수리	유상수리
	수리가 불가능한 경우	유상수리에 해당하는 금액 징수후 제품교환	보상불가
	부품보증기간 이내에 수리용 부품을 보유하고 있지 않아 수리불가능 시	유상수리에 해당하는 금액 징수후 제품교환	유상수리에 해당하는 금액 징수후 제품교환 (내용년수 이내만 해당)

소비자 피해 유형		보상 내역	
		보증기간 이내	보증 기간 경과 후
기타	천재지변(낙뢰, 화재, 지진, 풍수해 등)에 의해고장이 발생한 경우	유상	유상
	성능, 기능상 하자가 없는 상태에서 부품교환을 요청하는 경우(외부오염, 변색 등)	유상	유상
	사용상 정상 마모되는 소모성 부품을 교환하는 경우	유상	유상

- 하트서비스, 고객의 요청 혹은 감성불만(성능상 하자가 없는 경우)에 의한 AS는 고장수리 횟수 산정에 추가되지 않습니다.
- 렌탈 제품의 제품 성능 유지 책임은 당사에 있으며(정상적인 사용 상태에서 자연 발생한 성능, 기능상의 하자로 고장이 난 경우 무상 AS 진행), 제품 보증은 위의 기준을 따릅니다.

5 제품 보증서

유상서비스(고객비용 부담)에 대한 책임

서비스 신청 시 다음과 같은 경우는 무상 서비스 기간내라도 유상 처리됩니다.

■ 제품 고장이 아닌 경우 (부품의 분실, 제품 외 문제, 설치 및 해체 등)

- 제품의 이동, 이사 등으로 제품을 해체하거나 이전설치, 위치변경을 하는 경우
- 당사 제품 이외의 문제로 인해 서비스 매니저가 출동하는 경우
- 제품 고장이 아닌 고객요청에 의한 제품 점검
- 사용중 분실한 부품의 재공급을 요청하는 경우
- 기타 제품 자체의 하자가 아닌 외부 원인으로 인한 경우

■ 소비자 과실로 고장이 난 경우 (소비자의 취급 부주의 및 잘못 된 수리로 인해 고장이 난 경우)

- 외부 충격이나 떨어뜨림 등에 의해 고장이나 손상이 발생한 경우
- 제품 내부에 이물질(물, 음료수, 커피, 장난감, 젓가락 등)을 투입하여 고장이 발생한 경우
- 고객의 부주의 또는 시너(신나), 벤젠 등과 같은 유기 용제에 의해 제품 외관이 손상되거나 변형된 경우
- 코웨이에서 지정하지 않은 사람이 수리 또는 개조, 설치하여 고장이 발생한 경우
- 고객이 직접 개조, 수리한 후 고장이 나거나 부품의 분실 누락이 발생한 경우
- 당사에서 지정하지 않은 별매품, 소모품 사용으로 고장이 발생한 경우
- 사용 전원의 이상 및 접속기기의 불량으로 인하여 고장이 발생한 경우
- 사용설명서 내의 '주의사항'을 지키지 않아 고장이 발생한 경우

고객 책임에 관한 사항

- 코웨이 순정품이 아닌 부품 또는 필터를 사용하거나 교체주기(사용설명서 기준)를 넘어서 필터를 사용하는 것을 자제하여 주시고, 이를 준수하지 않거나 코웨이 정식 서비스를 이용하지 않아서 발생하는 수질 및 기능상의 문제나 피해에 대해서는 책임지지 않습니다.
- 제품의 정상적인 사용을 위하여 사용설명서 안내에 따라 제품 자가 관리를 진행하셔야 합니다.

전국 서비스, 교환 및 환불, 케어서비스 연락처:

1588-5200 (지역번호 없이)

I

II

III

IV

안
내
사
항

001

coway

www.coway.com

전국 서비스, 교환 및 환불,
케어서비스 연락처 (지역번호 없이)

1588-5200